



T.C.
ÇAĞDAŞ YAŞAM
GAZİEMİR KAYMAKAMLIĞI

ANAOKULU
ÇAĞDAŞ YAŞAM ÖĞRETMEN
NURİYE AKMAN ANAOKULU

2024-2028
STRATEJİK PLANI

2005



“Çalışmadan, yorulmadan, üretmeden, rahat yaşamak isteyen toplumlar, önce haysiyetlerini, sonra hürriyetlerini ve daha sonrada istiklal ve istikballerini kaybederler.”

Mustafa Kemal ATATÜRK

2005

OKUL BİLGİLERİ

ÇAĞDAS YAŞAM

ÖĞRETMEN NURİYE AKMAN
ANAKULU

İli: İZMİR		İlçesi: GAZİEMİR	
Adres:	Yeşil Mahalle 43 Sokak No:7/2 Gaziemir / İzmir	Coğrafi Konum (link)	http://meb.ai/UqNaszz 
Telefon Numarası:	0232 252 52 58	Faks Numarası:	---
e- Posta Adresi:	963952@meb.k12.tr cagdasyasamnuriyeakmananao kulu@gmail.com	Web Sayfası Adresi:	http://nuriyeakman.meb.k12.tr
Kurum Kodu:	963952	Öğretim Şekli:	İkili Eğitim

SUNUŞ



Çağdaş Yaşam Öğretmen Nuriye Akman Anaokulu olarak en büyük amacımız girdikleri her türlü ortamda çevresindekilere ışık tutan, hayata hazır, hayatı aydınlatan, bizleri daha da ileriye götürececek gençler yetiştirmektir. İdare ve öğretmen kadrosuyla yalnızca ilköğretime hazırlık devresi öğrenciler yetiştirmek değil, Büyük Önder Mustafa Kemal Atatürk'ün devrimlerini örnek alan bizler çağa uyum sağlamış, yeniliklere açık, Türkiye Cumhuriyetini daha da yükseltecek gençler yetiştirmeyi ilke edinmiş bulunmaktayız.

Öğrencilerimiz, öğretmenlerimiz, velilerimiz ve çalışanlarımızla " Çağdaş, Yenilikçi, Özgün,

Nitelikli, Atatürkçü, Akılcı Eğitim" amacıyla okulumuz paydaşlarını da dikkate alarak görüş, istek ve beklentilerini kapsayacak şekilde hazırlanacak plan ve program ile mümkündür. Bu amaçla yola çıkarak, hazırlanan Stratejik Planımız Okulumuzun 2024-2028 yıllarını kapsamaktadır.

Stratejik Planımızda belirtilen hedeflere ulaşmamızın Okulumuzun gelişme ve kurumsallaşma süreçlerine önemli katkılar sağlayacağına inanmaktayız. Geleceğimizin teminatı olan öğrencilerimizi daha iyi imkânlarla yetiştirip, düşünce ufku ve yenilikçi ruhu açık Türkiye Cumhuriyeti'nin çitasını daha yükseklerle taşıyan bireyler olması için tüm gelişim alanlarında sağlıklı gelişmeleri, olumlu davranışlar kazanmaları, fikri hür, vicdanı hür bireyler yetiştirebilmek için öğretmenlerimiz, yöneticilerimiz ve diğer çalışanlarımız ile özverili bir şekilde tüm azmimizle çalışmaktayız. Emeği geçen herkese teşekkür ederim.

Nermin YILMAZ TOPLU
Okul Müdürü

İÇİNDEKİLER

1. GİRİŞ VE STRATEJİK PLANIN HAZIRLIK SÜRECİ

- 1.1. Strateji Geliştirme Kurulu ve Stratejik Plan Ekibi
- 1.2. Planlama Süreci

2. DURUM ANALİZİ

- 2.1. Kurumsal Tarihçe
- 2.2. Uygulanmakta Olan Planın Değerlendirilmesi
- 2.3. Mevzuat Analizi
- 2.4. Üst Politika Belgelerinin Analizi
- 2.5. Faaliyet Alanları ile Ürün ve Hizmetlerin Belirlenmesi
- 2.6. Paydaş Analizi
- 2.7. Kuruluş İçi Analiz
 - 2.7.1. Teşkilat Yapısı
 - 2.7.2. İnsan Kaynakları
 - 2.7.3. Teknolojik Düzey
 - 2.7.4. Mali Kaynaklar
 - 2.7.5. İstatistik Veriler
- 2.8. Dış Çevre Analizi (Politik, Ekonomik, Sosyal, Teknolojik, Yasal ve Çevresel Çevre Analizi -PESTLE)
- 2.9. Güçlü ve Zayıf Yönler ile Fırsatlar ve Tehditler (GZFT) Analizi
- 2.10. 2.10. Tespit ve İhtiyaçların Belirlenmesi

3. GELECEĞE BAKIŞ

- 3.1. Misyon
- 3.2. Vizyon
- 3.3. Temel Değerler

4. AMAÇ, HEDEF VE STRATEJİLERİN BELİRLENMESİ

- 4.1. Amaçlar
- 4.2. Hedefler
- 4.3. Performans Göstergeleri
- 4.4. Stratejilerin Belirlenmesi
- 4.5. Maliyetlendirme

5. İZLEME VE DEĞERLENDİRME

6. TABLO/ŞEKİL/GRAFİKLER/EKLER

2005

1. GİRİŞ ve PLAN HAZIRLIK SÜRECİ

ÖĞRETMEN NUKTEYE ANMAN
ANAOKULU



2005

1.1. Strateji Geliştirme Kurulu ve Stratejik Plan Ekibi

Tablo 1. Strateji Geliştirme Kurulu ve Stratejik Plan Ekibi Tablosu

Strateji Geliştirme Kurulu Bilgileri		Stratejik Plan Ekibi Bilgileri	
Adı Soyadı	Unvanı	Adı Soyadı	Unvanı
Nermin YILMAZ TOPLU	Okul Müdürü	Nazik KISAKOL AYTER	Müdür Yardımcısı
Nazik KISAKOL AYTER	Müdür Yardımcısı	Ayşegül KAMALI	Rehber Öğretmen
Ayşegül KAMALI	Rehber Öğretmen	Arzu GÜLEN	Okul Öncesi Öğretmeni
Nursel ULU	Okul Aile Birliği Başkanı	Emine ÖZDEMİR	Okul Öncesi Öğretmeni
Gülsüm HACI ÇUBUKÇU	OAB Yönetim Kurulu Üyesi	Arif İNCİ	Veli

1.2. Planlama Süreci

2024-2028 dönemi stratejik plan hazırlanması süreci *Strateji Geliştirme Kurulu* ve Stratejik Plan Ekibinin oluşturulması ile başlamıştır. Ekip tarafından oluşturulan çalışma takvimi kapsamında ilk aşamada durum analizi çalışmaları yapılmış ve durum analizi aşamasında paydaşlarımızın plan sürecine aktif katılımını sağlamak üzere paydaş anketi, toplantı ve görüşmeler yapılmıştır.

Durum analizinin ardından geleceğe yönelim bölümüne geçilerek okulumuzun amaç, hedef, gösterge ve *stratejileri* belirlenmiştir. Çalışmaları yürüten ekip ve kurul bilgileri altta verilmiştir.

Plan hazırlanırken aşağıdaki kaynaklardan yararlanılmıştır.

- T.C. Milli Eğitim Bakanlığı 2024-2028 Stratejik Planı
- İzmir İl Milli Eğitim Müdürlüğü 2024-2028 Stratejik plan çalışma dokümanları
- Gaziemir İlçe Milli Eğitim Müdürlüğü 2024-2028 stratejik plan çalışma dokümanları

Gaziemir Çağdaş Yaşam Öğretmen Nuriye Akman Anaokulu'nun yürüttüğü faaliyetleri, Milli Eğitim Temel Kanununda belirlenen ilke ve amaçlar, kalkınma planları, programları, ilgili mevzuat ve benimsediği temel ilkeler çerçevesinde planlamak, var olma nedenini tanımlayarak geleceğe yönelik vizyonunu oluşturmak, yürüttüğü faaliyetlerin stratejik amaçlarını, ölçülebilir hedeflerini saptamak, önceden belirlenmiş göstergeler doğrultusunda performanslarını ölçmek ve bu sürecin izleme ve değerlendirmesini yaparak katılımcı bir yönetim anlayışıyla stratejik planlama yapmak amaçlanmıştır.

2. DURUM ANALİZİ

ÇAĞDAŞ YAŞAM



2005

2.1. Kurumsal Tarihçe



ANAOKULU

Okulumuz İl Özel İdaresi'nin verdiği arsa üzerine eğitime %100 destek kapsamında Çağdaş Yaşam Dernek üyesi Hayırsever Öğretmen Nuriye AKMAN tarafından yaptırılmış ve 2005–2006 Öğretim yılında eğitime başlamıştır.

Okulumuz bir yıllık süre içerisinde kurumsal olarak tüm gelişimini tamamlamıştır. İl Milli Eğitim Müdürlüğü tarafından bu gelişim bölge bazında değerlendirilmiş ve en başarılı kurum olarak *Teşekkür Belgesi* ile ödüllendirilmiştir. Yine Okulumuz Uluslararası standartlara uygun temizlik koşullarına sahip olduğu tespit edilerek *Beyaz Bayrak* almaya hak kazanmıştır. 2010 Yılı Nisan ayında *İSO 9001-2008 Kalite Belgesi* alarak İzmir ilinde devlet okulu olarak bir ilki gerçekleştirmiştir. 2011-2012 Eğitim-Öğretim yılında "Biz Büyük Bir Aileyiz" ekip raporu ile üçüncü, 2012-2013 Eğitim-Öğretim yılında "Gökkuşluğu" ekip raporu ile birinci, 2013-2014 Eğitim-Öğretim yılında "El Ele" Ekip raporu ile ikinci olarak ödül kazanmıştır. 2015 yılı Nisan ayında Engelsiz İzmir Projesi kapsamında *Kırmızı Bayrak* ödülünü alarak İzmir ilinde bu ödülü alan ilk devlet anaokulu olarak bir ilki daha gerçekleştirmiştir. 2016 Yılında *'Beslenme Dostu Okul'* bayrağı almıştır. 2022 yılında TÜRÇEV Orman Okulları Programı'na dahil olan okulumuz yaptığı çalışmalar ile Başarı Belgesi ile ödüllendirilmiştir. Okulumuz ilçemizde Toplam Kalite Yönetimi ekip dalında, 2023 yılında E-Twinning Projesi Kapsamında "Bir Kitap Bin Hayal" Projesi tüm okulumuzda yürütülmüş olup Temel Eğitim Kategorisinde 1. olarak *"Türkiye Özel Ödülü"* Almıştır. Aynı projemiz ulusal ve Avrupa Kalite etiketi almıştır. Okulumuz Etwinnig Okulu olmuştur. 2023 yılında İzmir İl Mem E-Portfolyo Projesi'nde okulumuzda yapılan çalışmalar *Teşekkür Belgesi* ile ödüllendirilmiştir.

2.2. Uygulanmakta Olan Stratejik Planın Değerlendirilmesi

Çağdaş Yaşam Öğretmen Nuriye Akman Anaokulu 2019-2023 Stratejik Planı 2019 yılında yürürlüğe girmiştir. Stratejik Plan; hazırlık süreci, durum analizi, geleceğe bakış, maliyetlendirme ile izleme ve değerlendirme bölümlerinden oluşmaktadır. 2019- 2023 Stratejik Planı'nda 37 amaç, 7 hedef, 38 performans göstergesi ve 38 eylem bulunmaktadır. Okulumuz ekibi tarafından izleme değerlendirmelere dayalı olarak söz konusu performans göstergeleri analiz edildiğinde, plan öncesi döneme göre ilerleme kaydeden, mevcut durumunu koruyan veya gerileme olduğu tespit edilen bazı performans göstergeleri olduğu belirlenmiştir. Çağdaş Yaşam Öğretmen Nuriye Akman Anaokulu 2019-2023 Stratejik Planı'nda yer alan ve "Kayıt bölgemizde yer alan çocukların okullaşma oranlarını artıran, öğrencilerin uyum ve devamsızlık sorunlarını gideren etkin bir yönetim yapısı kurulacaktır." şeklinde ifade edilen Amaç 1 kapsamında toplam 1 hedef, 7 performans göstergesi ve 6 eylem bulunmaktadır. Bu performans göstergelerinin 5'inde %87,5 ve üzerinde, 1'inde %75 ve üzerinde, 1'inde %30-50 aralığında performans sergilendiği görülmüştür.

"Öğrencilerimizin gelişmiş dünyaya uyum sağlayacak şekilde donanımlı bireyler olabilmesi için eğitim ve öğretimde kalite artırılabilecektir." şeklinde ifade edilen Amaç 2 kapsamında toplam 3 hedef, 13 performans göstergesi ve 16 eylem bulunmaktadır. Bu performans göstergelerinin 7'sinde %87,5 ve üzerinde, 4'ünde %75 ve üzerinde, 2'sinde %30-50 aralığında performans sergilendiği görülmüştür. Diğer taraftan, söz konusu amaç kapsamındaki toplam 13 performans göstergesinin 1'inde plan dönemi başlangıç değerlerine göre gerileme olduğu tespit edilmiştir.

"Eğitim ve öğretim faaliyetlerinin daha nitelikli olarak verilebilmesi için okulumuzun kurumsal kapasitesi güçlendirilecektir." şeklinde ifade edilen Amaç 3 kapsamında toplam 3 hedef, 18 performans göstergesi ve 16 eylem bulunmaktadır. Bu performans göstergelerinin 12'sinde %87,5 ve üzerinde, 4'ünde %75 ve üzerinde, 1'ünde %30-50 aralığında performans sergilendiği görülmüştür. Diğer taraftan, söz konusu amaç kapsamındaki toplam 16 performans göstergesinin 1'inde plan dönemi başlangıç değerlerine göre gerileme olduğu ve 1 performans göstergesine yönelik veri üretilmediği tespit edilmiştir.

Sonuç olarak, Çağdaş Yaşam Öğretmen Nuriye Akman Anaokulu 2019-2023 Stratejik Planı'nda yer alan performans göstergelerinin 24'ünde %87,5 ve üzerinde (%63,15) , 9'unda %75 ve üzerinde(%23,68), 4'ünde %30-50 aralığında (%10,52) performans gösterildiği tespit edilmiştir. Bunlarla birlikte, performans göstergelerinin 1'inde (%2,63) veri üretilmediği belirlenmiştir.

Söz konusu performans göstergelerine yönelik veri üretilememesinin ve hedeflenen değerlere ulaşamamasının gerekçeleri olarak pandemi/salgın süreci, tasarruf tedbirleri, diğer kurum ve kuruluşlar arası iletişim mekanizmalarının yeterince güçlü olmaması, protokoller çerçevesinde yer alan diğer paydaşların görevlerini zamanında yerine getirmemesi, İzmir ve Kahramanmaraş merkezli depremlerin etkili olduğu görülmüştür. Tüm bu değerlendirmeler göz önünde bulundurulduğunda, Çağdaş Yaşam Öğretmen Nuriye Akman Anaokulu 2024-2028 Stratejik Planı dönemi için idarenin güçlü yönlerinden ve fırsatlarından yararlanarak önceki tecrübeler rehberliğinde günümüz ve gelecek hedeflerine uygun ve ulaşılabilir performans göstergelerinin belirlenmesine yönelik çalışmalar yapılmıştır.

2.3. Yasal Yükümlülükler ve Mevzuat Analizi

Tablo 2. Yasal Yükümlülükler ve Mevzuat Analizi Tablosu

BİRİM ADI	DAYANAK (KANUN,YÖNETMELİK,GENELGE ADI ve NO'SU)	YASAL YÜKÜMLÜLÜK (FAALİYET - GÖREV)
OKUL YÖNETİMİ	<ul style="list-style-type: none"> 20.2.2006 / 26086 RG (MART 2006/2582 TD) 09.06.2007 / 26547 RG (TEMMUZ 2007/2598 TD) 27.10.2007/26683 RG (ARALIK 2007/2603 TD) 06.09.2008/26989RG(EKİM2008/2613TD) 31/7/2009-27305RG 03/04/2012-28253 21/7/2012-28360 RG 24/06/1973 tarihli ve 1739 sayılı Milli Eğitim Temel Kanunu 14/09/2011 tarihli ve 652 sayılı Kanun Hükmünde Kararname 26/07/2014 tarihli ve 29072 sayılı RG 	Milli Eğitim Bakanlığı Okul Öncesi ve İlköğretim Kurumları Yönetmeliği 1739 Sayılı Milli Eğitim Temel Kanunu Milli Eğitim Bakanlığı Okul Aile Birliği Yönetmeliği Milli Eğitim Bakanlığı Eğitim Bölgeleri ve Eğitim Kurulları Yönergesi MEB Yönetici ve Öğretmenlerin Ders ve Ek Ders Saatlerine İlişkin Karar
		Taşınır Mal Yönetmeliği
ÖDÜL- DİSİPLİN	<ul style="list-style-type: none"> 16/04/2013 tarihli MEB Personeline Başarı, Üstün Başarı Belgesi ve Ödül Verilmesine Dair Yönerge14/07/1965 tarihli ve 657 sayılı Devlet Memurları Kanunu. 24/06/1973 tarihli ve 1739 sayılı Milli Eğitim Temel Kanunu03/06/1991 tarihli MEB Disiplin Amirleri Yönetmeliği 	Devlet Memurları Kanunu 6528 Sayılı Milli Eğitim Temel Kanunu İle Bazı Kanun ve Kanun Hükmünde Kararnamelerde Değişiklik Yapılmasına Dair Kanun Milli Eğitim Bakanlığı Personeline Başarı, Üstün Başarı ve Ödül Verilmesine Dair Yönerge Milli Eğitim Bakanlığı Disiplin Amirleri Yönetmeliği
		1739 Sayılı Milli Eğitim Temel Kanunu
		222 Sayılı İlköğretim ve Eğitim Kanunu
EĞİTİM-ÖĞRETİM	<ul style="list-style-type: none"> 26/07/2014 tarihli ve 29072 sayılı RG Okul Öncesi ve İlköğretim Kurumları Yönetmeliği 24/06/1973 tarihli ve 1739 sayılı Milli Eğitim Temel Kanunu 	6287 Sayılı İlköğretim ve Eğitim Kanunu ile Bazı Kanunlarda Değişiklik Yapılmasına Dair Kanun

		<p>Milli Eğitim Bakanlığı Okulöncesi ve İlköğretim Kurumları Yönetmeliği</p> <p>Milli Eğitim Bakanlığı Eğitim Öğretim Çalışmalarının Planlı Yürütülmesine İlişkin Yönerge</p> <p>Milli Eğitim Bakanlığı Öğrenci Yetiştirme Kursları Yönergesi</p> <p>Milli Eğitim Bakanlığı Ders Kitapları ve Eğitim Araçları Yönetmeliği.</p>
PERSONEL İŞLERİ	<ul style="list-style-type: none"> 24/06/1973 tarihli ve 1739 sayılı Milli Eğitim Temel Kanunu 14/07/1965 tarihli ve 657 sayılı Devlet Memurları Kanunu 	<p>Milli Eğitim Bakanlığı Personel İzin Yönergesi</p> <p>Devlet Memurları Tedavi ve Cenaze Giderleri Yönetmeliği</p> <p>Kamu Kurum ve Kuruluşlarında Çalışan Personelin Kılık Kıyafet Yönetmeliği</p> <p>Memurların Hastalık Raporlarını Verecek Hekim ve Sağlık Kurulları Hakkındaki Yönetmelik</p> <p>Milli Eğitim Bakanlığı Personeli Görevde Yükseltme ve Unvan Değişikliği Yönetmeliği</p> <p>Öğretmenlik Kariyer Basamaklarında Yükseltme Yönetmeliği</p>
MÜHÜR, YAZIŞMA, ARŞİV TAŞINIR MAL İŞLEMLERİ (DEMİRBAŞ)	<ul style="list-style-type: none"> 08/08/1984 tarihli ve 84/8422 sayılı Bakanlar Kurulu Kararı ile Resmi Mühür Yönetmeliği 18/10/2004 tarihli ve 2004/8125 sayılı Bakanlar Kurulu Kararı ile Resmi Yazışmalarda Uyulacak Esas ve Usuller Hakkındaki Yönetmelik 16/05/1988 tarihli Devlet Arşiv Hizmetleri Hakkındaki Yönetmelik 28/12/2006 tarihli ve 2006/11545 sayılı bakanlar Kurulu Kararı ile Taşınır Mal Yönetmeliği 	<p>Resmi Mühür Yönetmeliği</p> <p>Resmi Yazışmalarda Uygulanacak Usul ve Esaslar Hakkındaki Yönetmelik</p> <p>Milli Eğitim Bakanlığı Evrak Yönergesi</p> <p>Milli Eğitim Bakanlığı Arşiv Hizmetleri Yönetmeliği</p>
REHBERLİK VE SOSYAL ETKİNLİKLER	<ul style="list-style-type: none"> 17/04/2001 tarihli MEB Rehberlik ve Psikolojik Danışma Hizmetleri Yönetmeliği 13/05/2005 tarihli MEB İlköğretim ve Ortaöğretim Kurumları Sosyal Etkinlikler Yönetmeliği 	<p>Milli Eğitim Bakanlığı Rehberlik ve Psikolojik Danışma Hizmetleri Yönet.</p> <p>Okul Spor Kulüpleri Yönetmeliği</p> <p>Milli Eğitim Bakanlığı İlköğretim ve Ortaöğretim Sosyal Etkinlikler Yönetmeliği</p>
ÖĞRENCİ İŞLERİ	<ul style="list-style-type: none"> 24/06/1973 tarihli ve 1739 Sayılı İlköğretim ve Eğitim Kanunu 05/01/1961 tarihli ve 222 sayılı İlköğretim ve Eğitim Kanunu 27/07/2014 tarihli MEB Okul Öncesi ve İlköğretim Kurumları Yönetmeliği 	<p>Milli Eğitim Bakanlığı İlköğretim Kurumları Yönetmeliği</p> <p>Milli Eğitim Bakanlığı Demokrasi Eğitimi ve Okul Meclisleri Yönergesi</p> <p>Okul Servis Araçları Hizmet Yönetmeliği</p>
SİVİL SAVUNMA	<ul style="list-style-type: none"> 1739 sayılı İlköğretim ve eğitim Kanunu İlköğretim Kurumları Yönetmeliği 	<p>Sabotajlara Karşı Koruma Yönetmeliği</p> <p>Binaların Yangından Korunması Hakkındaki Yönetmelik</p> <p>Daire ve Müesseseler İçin Sivil Savunma İşleri Kılavuzu</p>

2.4. Üst Politika Belgeleri Analizi

Tablo 3. Üst Politika Belgeleri Analizi Tablosu

Üst Politika Belgesi	İlgili Bölüm/Referans	Verilen Görev/İhtiyaçlar
5018 sayılı Kamu Mali Yönetimi ve Kontrol Kanunu	<ul style="list-style-type: none">• 9. Madde,• 41. Madde	Kurum Faaliyetlerinde bütçenin etkin ve verimli kullanımı Stratejik Plan Hazırlama İzleme ve Değerlendirme Çalışmaları
30344 sayılı Kamu İdarelerinde Stratejik Plan Hazırlamaya İlişkin Usul ve Esaslar Hakkında Yönetmelik	Tümü	5 yıllık hedefleri içeren Stratejik Plan hazırlanması
2024-2026 Orta Vadeli Program	Tümü	Bütçe çalışmaları
MEB 12. Kalkınma Plan Politika Önerileri	Önerilen politikalar	Hedef ve stratejilerin belirlenmesi
MEB Kalite Çerçevesi	Tümü	Hedef ve stratejilerin belirlenmesi
MEB 2024 Bütçe Yılı Sunuşu	Tümü	Bütçe çalışmaları
2017-2023 Öğretmen Strateji Belgesi	Tümü	Hedef ve stratejilerin belirlenmesi
OECD 2023 Raporu	Türkiye verileri	Stratejilerin belirlenmesi
2022-2023 MEB İstatistikleri	Örgün Eğitim İstatistikleri	Hedef ve göstergelerin belirlenmesi
Kamu İdareleri İçin Stratejik Plan Hazırlama Kılavuzu (26 Şubat 2018)	Tümü	5 yıllık hedefleri içeren Stratejik Plan hazırlanması
MEB 2024-2028 Stratejik Plan Hazırlık Programı	Tümü	2024-2028 Stratejik Planı Hazırlama Takvimi
MEB 2024-2028 Stratejik Planı	Tümü	MEB Politikaları Konusunda Taşra Teşkilatına Rehberlik
İzmir İl Milli Eğitim Müdürlüğü 2024-2028 Stratejik Planı	Tümü	Amaç, hedef, gösterge ve stratejilerin belirlenmesi
Gaziemir İlçe Milli Eğitim Müdürlüğü 2024-2028 Stratejik Planı	Tümü	Amaç, hedef, gösterge ve stratejilerin belirlenmesi

2.5. Faaliyet Alanları ile Ürün/Hizmetlerin Belirlenmesi

Tablo 4. Faaliyet Alanlar/Ürün ve Hizmetler Tablosu

FAALİYET ALANI 1: EĞİTİM		
Ürün / Hizmet	Görev / Faaliyet / Çalışma	Açıklama
1.1. Rehberlik Hizmetleri	<ul style="list-style-type: none">Psikolojik Danışmanlık HizmetleriSınıf İçi Rehberlik Hizmetleri	<ul style="list-style-type: none">Rehberlik ve psikolojik danışma servisinde hazırlanan yıllık program ve yürütme plânını inceler, bu konudaki görüşlerini bildirir. Uygulanması için gerekli önlemleri karara bağlar.Rehberlik ve psikolojik danışma hizmetlerinin yürütülmesi sırasında hizmetlere ilişkin çalışmaları ve ortaya çıkan sorunları inceler, değerlendirir ve bunların çözümüne ilişkin önlemleri belirler.Eğitim ortamında; öğrenciler, aileler, yöneticiler, öğretmenler ve psikolojik danışmanlar arasında sağlıklı ve uyumlu ilişkiler kurulabilmesi için gerekli önlemleri görüşür ve yapılacak çalışmaları belirler.Yönlendirmeye ilişkin eğitsel ve meslekî rehberlik çalışmalarında ve öğrencileri yönlendirmede, okuldaki eğitim-öğretim etkinlikleri ile eğitsel etkinliklerden karşılıklı olarak yararlanılabilmesi için gerekli önlemleri ve çalışmaları belirler.Yapılacak çalışmalarda birey, aile, ilgili kurum-kuruluşlara yönelik iletişim ve iş birliğine ilişkin önlemleri belirler.
1.2. Sosyal ve Kültürel Etkinlikler	<ul style="list-style-type: none">Kültürel GezilerSergilerKermes ve ŞenliklerSosyal Sorumluluk ProjeleriOkul Çay EtkinliğiOkul Piknik EtkinliğiSeminer, Konferans vb. EtkinliklerTiyatro, Sinema, Atölye, Park Gezileri vb. Etkinlikler	<ul style="list-style-type: none">Sosyal etkinliklerin amacı, Türk Millî Eğitiminin genel amaç ve temel ilkelerine uygun olarak; öğrencilerin Atatürk İlke ve İnkılaplarına, Anayasanın başlangıcında ifadesini bulan Atatürk milliyetçiliğine bağlı yurttaşlar olarak yetişmelerine, yeteneklerini geliştirerek gerekli donanımı kazanmalarına katkıda bulunmaktır. Bu amaçla öğrencilere;<ol style="list-style-type: none">İnsan haklarına ve demokrasi ilkelerine saygı duyabilme,Kendini tanıyabilme, bireysel hedeflerini belirleyebilme, yeteneklerini geliştirebilme, bunları kendisinin ve toplumun yararına kullanabilme,Çevreyi koruma bilinciyle hareket edebilme,Kendine ve çevresindekilere güven duyabilme,Planlı çalışma alışkanlığı edinebilme, serbest zamanlarını etkin ve verimli değerlendirebilme,Girişimci olabilme ve bunu başarı ile sürdürebilme, yeni durum ve ortamlara uyabilme,Savurganlığı önleme ve tutumlu olabilme,Bireysel farklılıklara saygılı olabilme; farklı görüş, düşünce, inanç, anlayış ve kültürel değerleri hoşgörü ile karşılayabilme,Aldığı görevi istekle yapabilme, sorumluluk alabilme,Bireysel olarak veya başkalarıyla iş birliği içinde çevresindeki toplumsal sorunlarla ilgilenebilme ve bunların çözümüne katkı sağlayacak nitelikte projeler geliştirebilme ve uygulayabilme,Grupça yapılan görevleri tamamlamak için istekle çalışabilme ve gruba karşı sorumluluk duyabilme gibi tutum, davranış ve becerilerin kazandırılmasına çalışılır.
1.3.Spor Etkinlikleri	<ul style="list-style-type: none">Basketbol, Çocuk Oyunları, Badminton, Atletizm vb. Etkinlikler	<ul style="list-style-type: none">Öğrenciler sportif etkinlikler düzenlenerek psikomotor gelişimlerine ve yetenek alanlarına göre değerlendirilerek okul içerisinde ve dışarısında sportif aktivitelere katılımları sağlanır, bu konuda farkındalık sağlanır.

FAALİYET ALANI 2: ÖĞRETİM

Ürün / Hizmet	Görev / Faaliyet / Çalışma	Açıklama
2.1. Öğretimin Planlanması	<ul style="list-style-type: none">Aylık PlanlarÖğretmenler KuruluZümre ToplantılarıGünlük Zaman Akışları	<ul style="list-style-type: none">Eğitim öğretim etkinlikleri aylık planlara uygun olarak yürütülmektedir. Yılda en az 3 öğretmenler kurulu yapılır. Yılda en az 4 tane zümre toplantısı yapılır.
2.2. Öğretimin Uygulanması	<ul style="list-style-type: none">Oyun Aktiviteleri YapılmasıGünlük Zaman Akışlarının UygulanmasıAylık Planların UygulanmasıAile/Toplum Katılım Etkinliklerinin Yapılması	<ul style="list-style-type: none">Okul Öncesi Eğitim Programına uygun olarak hazırlanan aylık plan ve günlük zaman akışlarına bağlı olarak öğretim uygulamaları gerçekleştirilir.
2.3. Öğretimin Değerlendirilmesi	<ul style="list-style-type: none">Aylık Planların DeğerlendirilmesiGelişim Raporlarının Dönem Sonlarında Doldurularak Öğrencilere Dağıtılması.Öğretmenler Kurulu Toplantılarında Dönem Değerlendirmelerinin Yapılması	<ul style="list-style-type: none">Aylık plan dâhilinde aylık değerlendirmeler yapılarak dosyalanır. Öğretmenler kurulu toplantısında yapılan dönem içi çalışmalar değerlendirilerek karara bağlanır. Zümre toplantılarıyla zümreler kendilerini değerlendirir.

FAALİYET ALANI 3: YÖNETİM İŞLERİ

Ürün / Hizmet	Görev / Faaliyet / Çalışma	Açıklama
3.1. Öğrenci İşleri Hizmeti	<ul style="list-style-type: none">Aday Kayıt İşlemleriKesin Kayıt İşlemleriÖğrenci Devam Devamsızlık İşlemleriÖğrenci Belgesi Talep İşlemleri	<ul style="list-style-type: none">Okulumuzda öğrencilerimizin kayıt, nakil, devam-devamsızlık, gelişim raporu, öğrenim belgesi düzenleme işlemleri e-okul yönetim bilgi sistemi üzerinden yapılmaktadır.
3.2. Öğretmen/Personel İşleri Hizmeti	<ul style="list-style-type: none">Derece /Kademe Terfi İşlemleriHizmet İçi Eğitimİzin İşlemleriSendikal HizmetlerÖzlük Hakları	<ul style="list-style-type: none">Öğretmenlerimizin özlük, derece-kademe, terfi, hizmet içi eğitim, maaş ve ek ders işlemleri MEBBİS ve KBS sistemleri üzerinden yapılmaktadır.Sendikal faaliyetlerle ilgili olarak mevzuatlar çerçevesinde hareket edilmektedir.
3.3. Mali İşlemler	<ul style="list-style-type: none">Okul Aile Birliği İşleriBütçe İşlemleriBakım-Onarın İşlemleriBurs İşlemleriTaşınır Mal İşlemleri	<ul style="list-style-type: none">Okulumuzun mali işlemleri ilgili yönetmeliklere uygun olarak yapılmaktadır.

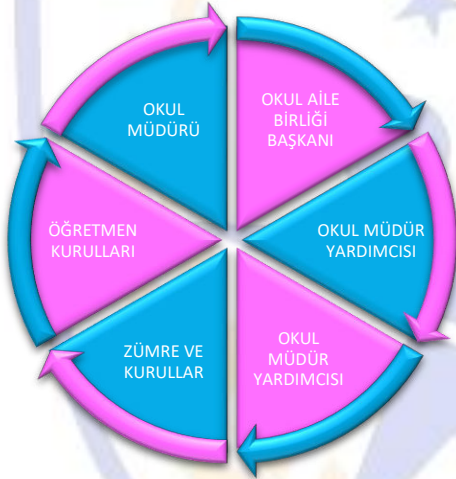
FAALİYET ALANI 4: DESTEK HİZMETLERİ

Ürün / Hizmet	Görev / Faaliyet / Çalışma	Açıklama
4.1. Taşınır Mal İşlemleri	<ul style="list-style-type: none">Okul Demirbaşlarının KBS girilmesiTüketim Mallarının KBS Sisteminden Düşüm İşlemlerinin Gerçekleştirilmesi. (Gerektiğinde)Yılsonu İşlemlerinin Gerçekleştirilmesi	<ul style="list-style-type: none">Okula alınan demirbaş, tüketim malzemesi vb. mal ve malzemeler KBS sistemine düzenli olarak girilir ve dosyalanır.

4.2.Sağlık Hizmetleri	<ul style="list-style-type: none"> • Öğrenci Göz Taramaları • Öğrenci Aşı Taramaları • Öğrenci Sağlık Taramaları • Öğrenci Diş Sağlığı Taramaları 	<ul style="list-style-type: none"> • İlçemizde Gaziemir ve İzmir Toplum merkezi tarafından yıllık periyotlar halinde okullarımıza hizmet verilir.
4.3.Güvenlik Ve Temizlik Hizmetleri	<ul style="list-style-type: none"> • Güvenlik Kamerası Kullanımı • Alarm Sistemi Kullanımı • Temizlik Personeli Hizmeti Alımı. • Hijyenik Paspas Kullanımı 	<ul style="list-style-type: none"> • Okulumuz 24 saat güvenlik kameralarıyla izlenmekte olup aynı zamanda alarm sistemiyle de korunmaktadır. • Temizlik işlemleri için personel alımı yapılmakta ve aynı zamanda okul wc ve giriş bölümlerinde hijyenik paspas kullanılmaktadır.

2.6. Paydaş Analizi

Kurumumuzun temel paydaşları öğrenci, veli ve öğretmen olmakla birlikte eğitimin dışsal etkisi nedeniyle okul çevresinde etkileşim içinde olunan geniş bir paydaş kitlesi bulunmaktadır. Paydaşlarımızın görüşleri anket, toplantı, dilek ve istek kutuları, elektronik ortamda iletilen önerilerde dâhil olmak üzere çeşitli yöntemlerle sürekli olarak alınmaktadır.



PAYDAS ÖNEMİ ETKİSİ

Katılımcılığın stratejik planlamanın temel unsurlarından biri olduğu bilinciyle, okulumuzun etkileşim içinde olduğu tarafların görüşleri dikkate alınarak hazırlanması, planın uygulanabilirliğini arttıracaktır. Aynı zamanda hem çalışanların hem de hizmetlerimizden yararlananların ihtiyaçlarının tespiti açısından da önemlidir.

Okul Müdürü ve Stratejik Planlama Ekibi planın hazırlanması ile ilgili tüm aşamalarda katılımcı olarak okulumuzun tüm personelinin de konuya hassasiyet göstermesini ve sürece katılımını sağlamıştır. Ara değerlendirme süreçlerinde, amaç ve hedeflerin tespiti, geçmiş verilerin toplanması ve değerlendirmesinde okulumuz personeli süreci desteklemiştir.

Okulumuzun hizmet üretim sürecinde işbirliği yapması gereken kurum ve kişiler, temel ve stratejik ortaklar olarak tanımlanmaktadır. Temel ve stratejik ortak ayrımını yaparken her zaman çalışmalarımızı iç içe yürüttüğümüz kurumlar temel ortak, stratejik planımız doğrultusunda vizyonumuza ulaşırken desteğini aldığımız kurumlar stratejik ortak olarak belirtilmektedir. Bu kapsamda okulumuzun paydaşları aşağıdaki tabloda belirtilmiştir.

Tablo 5- Paydaş Listesi

PAYDAŞ	Lider	Çalışanlar	Hizmet Alan	Temel Ortak	Stratejik Ortak	Tedarikçi
Millî Eğitim Bakanlığı	√			√		√
İl Milli Eğitim Müdürlüğü	√			√		√
Kaymakamlık	√			√		√
İlçe Milli Eğitim Müdürlüğü	√			√	√	√
İlçe Mal Müdürlüğü	√				√	√
Okullar ve Bağlı Kurumlar				O	O	
Öğretmenler ve Diğer Çalışanlar		√			√	
Öğrenciler ve Veliler			√		√	
Okul Aile Birliği				√	√	√
Gaziemir Sağlık Müdürlüğü					√	√
Üniversite				√	√	
Belediyeler				√	√	√
Sivil Toplum Kuruluşları				√	√	√
Güvenlik Güçleri (Emniyet, Jandarma)					√	√
Hayırseverler				O	O	√
Muhtarlıklar					√	√

Not: √: Tamamı O: Bir Kısım

- Paydaş anketlerine ilişkin ortaya çıkan temel sonuçlara altta yer verilmiştir:

Tablo 6- Öğrenci Memnuniyet Anketi Sonuçları

ÖĞRENCİ MEMNUNİYET ANKETİ				
1. Ulaşılabilirlik ve iletişim				
<u>TAM</u>	<u>ÇOK</u>	<u>ORTA</u>	<u>AZ</u>	<u>HİÇ</u>
Öğretmenlerin ve teyzeler size güler yüzlü davranıyorlar mı?				
%77.64	%17.64	%4.70	%0	%0
Okulda sorunlarını öğretmen ve okul müdürüne anlatabiliyor musun?				
%70.58	%12.94	%11.76	%3.52	0%
Okulun oyun salonunda oyunlar oynuyor musunuz?				
%82.35	%9.41	%3.52	%3.52	%1.17
Okulda, öğretmenler seninle ilgileniyorlar mı?				

%78.82	%14.11	%5.88	0%	0%
2. Dilek, öneri ve şikâyetler				
Okulda bir şeyi yapmak istediğinde ya da istemediğinde öğretmenine söyleyebiliyor musun?				
%72.94	%16.47	%3.52	%2.35	%3.52
Öğretmenleriniz ve teyzeler size saygılı ve nazik davranıyorlar mı?				
%82.35	%15.29	0%	%1.17	0%
3. Güvenilirlik				
Öğretmenin seni okulda korur mu?				
%89.41	%8.23	0%	0%	%1.17
Okul çalışanları seni okulda korur mu?				
%78.82	%14.11	%3.52	%1.17	%2.35
4. Rehberlik ve yönlendirme hizmetleri				
Okulda mutlu musun?				
%87.05	%9.41	%2.35	0%	0%
Okulda meslekler tanıtılıyor mu?				
%71.17	%15.29	%4.41	%3.17	%4.76
5. Güvenlik				
Okulda yabancı kişilere karşı güvenlik önlemleri alınmakta mıdır?				
%83.52	%10.58	%1.17	%1.17	0%
Okulda kendini güvende hissediyor musun?				
%89.41	%7.05	%2.35	0%	0%
6. Kararlara katılım				
Okulda isteklerini rahatça müdüre, müdür yardımcılarına söyleyebiliyor musun?				
%78.82	%10.29	%10.29	%1.17	%5.58
Okulumuzda sizinle ilgili kararlarda görüşleriniz dikkate alınır mı? İstedikleriniz gerçekleşiyor mu?				
%72.94	%19.41	%2.05	%1.52	%1.70
7. Ders programları				
Kitaplarını ve oyuncaklarını seviyor musun?				
%84.70	%7.05	%3.52	%1.17	0%

Okulda sevdiğin oyunlar oynanıyor mu?				
%80.00	%12.94	%2.35	%1.17	0%
8. Öğrenme/öğretme yöntemleri				
Okulda deney, gözlem, proje yapıyor musun?				
%75.29	%18.82	%4.70	0%	0%
Okulda yaptığınız çalışmalar sergileniyor mu?				
%70.58	%17.64	%7.05	0%	%3.52
9. Sınıf ortamı				
Sınıftaki eşyaları veya malzemeleri yeterli buluyor musun?				
%72.94	%18.82	%8.23	0%	%3.52
Bu sınıfta bulunmaktan dolayı mutlu musun?				
%90.58	%5.88	%1.17	%1.17	%1.17
10. Etkinlik araç gereçleri				
Sınıfınızda bilgisayar, projeksiyon gibi araç-gereçlerden yararlanıyor musunuz?				
%78.82	%14.11	%5.88	0%	%1.17
Sınıfınızda yeterince oyuncak var mıdır?				
%72.94	%20.00	%3.52	0%	%2.35
11. Okulun fiziki ortamı				
Okul her zaman temiz ve bakımlı mıdır?				
%71.76	%14.11	%5.88	0%	%3.52
Okulun masa sandalye ve mobilyalarını güzel buluyor musun?				
%69.41	%20.00	%8.23	%2.35	%2.35
12. Yemekhane				
Okulumda yeterli besleniyor musun?				
%75.29	%12.64	%4.11	%2.05	%2.35
Okulda yapılan yemekleri beğeniyor musun?				
%70.58	%17.17	%11.17	%0.88	%1.35
13. Sosyal, kültürel, bilimsel, sportif vb. faaliyetler				
Okulda yapılan gösterilere severek katılıyor musun?				

%85.88	%7.05	%5.88	0%	%2.35
Sınıfta oturabileceğin ve rahatça oyun oynayabileceğin minderler ile uygun bir alan var mı?				
%88.23	%12.94	%1.17	0%	0
14. Belirli gün ve hafta kutlamaları				
Okulda kutlanan bayramlar neşe içinde kutlanmakta mıdır?				
%81.17	%14.11	%2.35	%1.17	0
Okulda yapılan tören ve gösterileri beğeniyor musun?				
%82.35	%10.58	%2.35	%1.17	0
15. Okulu sevme, talep etme				
Tercih şansın olsa yine bu okulu seçer miydin?				
%84.70	%12.94	0%	%1.17	%1.17
Bu okulda okuduğun için kendimi şanslı hissediyor musun?				
%71.76	%17.64	%2.35	%3.52	%4.70
16. Değerlendirme, Olumlu Davranış Geliştirme ve Pekiştirme				
Öğretmenin sana ödül veriyor mu?				
%77.64	%16.47	%1.17	%1.17	%2.35
Anlamadığın bir şeyi öğretmenine rahatlıkla sorabiliyor musun?				
%82.35	%10.58	%2.35	%1.17	0%



Tablo 7- Okul Çalışanları Memnuniyet Anketi Sonuçları

OKUL ÇALIŞANLARI MEMNUNİYET ANKETİ					
	Tam	Çok	Orta	Az	Hiç
Kariyer Geliştirme					
1. Okul Yöneticileri çalışanların hizmet içi eğitimlerini karşılamak için kişi ve kuruluşlarla işbirliği yapar.	%100	%0	%0	%0	%0
2. Yöneticiler, çalışanların mesleklerinde gelişmeleri için gerekli desteği verir. (HİE'lere katılımlarda, yüksek lisans yapmada vs.)	%100	%0	%0	%0	%0
3. Çalıştığım okul bana kendimi geliştirme imkanı tanımaktadır.	%93,8	%6,3	%0	%0	%0
İletişim					
4. Okuldaki tüm duyurular tüm personele zamanında iletilmektedir.	%93,8	%6,3	%0	%0	%0
5. Okulda yapılan faaliyetlerde herkes birbirine yardımcı olur.	%93,8	%6,3	%0	%0	%0
6. Okul yöneticileri ile sağlıklı iletişim kurabiliyorum.	%100	%0	%0	%0	%0
7. Okul öğretmenleri ile sağlıklı iletişim kurabiliyorum.	%87,5	%6,3	%6,3	%0	%0
8. Okul/kurumumuza yeni gelen her çalışana okul hakkında tanıtıcı bilgi verilmektedir.	%87,5	%12,5	%0	%0	%0
9. Okulda, diğer çalışanlar ile sağlıklı iletişim kurabiliyorum.	%100	%0	%0	%0	%0
Yetkilendirme					
10. Okulumuzun sorunlarının çözümünde inisiyatif kullanma olanağına sahibim.	%81,3	%6,3	%12,5	%0	%0
11. Okul müdürü yetkilerinin bir bölümünü müdürü yardımcılara devredebilmektedir.	%87,5	%12,5	%0	%0	%0
12. Okulda bilgi ve becerilerimi sergileme olanağına sahibim.	%93,8	%6,3	%0	%0	%0
13. Okulda; proje, faaliyet ve etkinliklerin yürütülmesinde tarafıma liderlik yapma fırsatı tanınmaktadır.	%100	%0	%0	%0	%0
14. Okulda işimle ilgili yeterli düzeyde yetki sahibiyim.	%93,8	%6,3	%0	%0	%0
Fırsat Eşitliği					
15. Okulumuzda, çalışanlar arasında her türlü fırsat eşitliği sağlanmaktadır.	%87,5	%6,3	%6,3	%0	%0
16. Okulumuzda çalışanlara yaptıkları işlerde destek olunarak işlerini başarma fırsatı sağlanmaktadır.	%81,3	%18,8	%0	%0	%0
Kararlara Katılım					
17. Okulumuzla çalışanlarla ilgili kararlar, çalışanların katılımıyla demokratik bir şekilde alınmaktadır.	%81,3	%12,5	%6,3	%0	%0
18. Okulumuzda çalışanların dile getirdiği şikâyet ve öneriler dikkate alınmaktadır.	%81,3	%18,8	%0	%0	%0
19. Okulun kalite politikasını destekliyorum.	%93,8	%6,3	%0	%0	%0

Liderlik					
20. Okul yöneticileri işinin gerektirdiği yeterliliğe sahiptir.	%93,8	%6,3	%0	%0	%0
21. Okul yöneticileri teknolojik gelişmeleri takip etmektedir.	%93,8	%6,3	%0	%0	%0
22. Okul yöneticileri çalışanların performanslarını yükseltmek için gerekli önlemleri almaktadır.	%93,8	%6,3	%0	%0	%0
22. Okul yöneticileri çalışanların performanslarını yükseltmek için gerekli önlemleri almaktadır.	%81,3	%18,8	%0	%0	%0
24. Okulumuzda çalışanlarla ilgili kararlar, çalışanların katılımıyla demokratik bir şekilde alınır.	%81,3	%18,8	%0	%0	%0
25. Okul yöneticileri okulun vizyonunu, stratejileri, hedeflerini vs çalışanlarla paylaşır.	%93,8	%6,3	%0	%0	%0
26. Okul yöneticileri çalışanların değişim yaratacak fikirlerini desteklemektedir.	%100	%0	%0	%0	%0
27. Okul yöneticileri hizmet alanların beklentilerini dikkate almaktadır.	%93,8	%6,3	%0	%0	%0
28. Okul yöneticileri yürüttükleri çalışmalarda şeffaflık ve hesap verilebilirlik ilkelerini benimserler.	%100	%0	%0	%0	%0
Takdir-Tanım Sistemi					
29. Okul/kurum yöneticisi iyi performans gösteren personeli (<i>veya ekibi</i>) başarı belgesi vs ile ödüllendirir.	%81,3	%12,5	%6,3	%0	%0
30. Yöneticiler, iyi performans gösteren personeli/ekibi, öğretmenler kurulu toplantılarında, törenlerde vb. duyurarak takdir eder.	%87,5	%12,5	%0	%0	%0
Öğrenme ve Başarı Fırsatı					
31. Okul yöneticileri çalışanların hizmet içi eğitim ihtiyaçlarını karşılamak için kişi ve kuruluşlarla işbirliği yapmaktadırlar.	%100	%0	%0	%0	%0
32. Yöneticiler, çalışanlara mesleklerinde gelişmeleri için gerekli desteği verirler. (<i>HİE'lere katılımlarda, yüksek lisans yapmada vs.</i>)	%100	%0	%0	%0	%0
33. Öğretmenlere, okulda hazırlanan hizmet içi eğitim faaliyetleri ile öğretme stratejileri ve metotları konusunda kendilerini yenileme fırsatı sağlanmaktadır.	%100	%0	%0	%0	%0
33. Öğretmenlere, okulda hazırlanan hizmet içi eğitim faaliyetleri ile öğretme stratejileri ve metotları konusunda kendilerini yenileme fırsatı sağlanmaktadır.	%93,8	%6,3	%0	%0	%0
35. Okulumuzda bilgi paylaşılır.	%93,8	%6,3	%0	%0	%0
36. Her birey kişisel becerilerini (<i>zihinsel, estetik, sosyal ve el becerileri</i>) göstermesi için teşvik edilir.	%93,8	%6,3	%0	%0	%0
Performans Değerlendirme Sistemi					
37. Performans değerlendirme kriterleri çalışanlara duyurulur.	%100	%0	%0	%0	%0

38. Okul yöneticileri, çalışanların performansını etkileyen sebepleri araştırmaktadır.	%87,5	%12,5	%0	%0	%0
39. Bireysel performans değerlendirmesi adil, tarafsız ve objektif olarak yapılmaktadır.	%87,5	%12,5	%0	%0	%0
40. Okul yöneticileri, çalışanların performanslarını yükseltmek için gerekli önlemleri alır.	%87,5	%12,5	%0	%0	%0
<u>Okulun Vizyon, Misyon ve Değerlerine ilişkin Algılamalar</u>					
41. Okulumuzun değerleri, misyonu, vizyonu, politika ve stratejisi tüm çalışanların katılımıyla birlikte belirlenmektedir.	%100	%0	%0	%0	%0
42. Okulumuzun değerlerini, misyonu, vizyonu, politika ve stratejilerini biliyorum.	%93,8	%6,3	%0	%0	%0
43. Okulumuzun değerlerini, misyonu, vizyonu, politika ve stratejilerini benimsiyorum.	%87,5	%12,5	%0	%0	%0
<u>Destek (Moral, Motivasyon, Kariyer, Ekipman, Vb.)</u>					
44. Okul yöneticileri, okulda birlikte çalışmayı (<i>takım çalışmasını</i>) destekler.	%93,8	%6,3	%0	%0	%0
45. Okul yöneticileri, katıldıkları hizmet-içi eğitim, konferans ve seminer sonuçlarını çalışanlarla paylaşır.	%87,5	%12,5	%0	%0	%0
46. Okul yöneticileri, çalışanların değişim yaratacak fikirlerini desteklemektedir.	%93,8	%6,3	%0	%0	%0
47. Okul yöneticileri, okulun vizyonunu, stratejilerini iyileştirmeye açık alanlarını vs. çalışanlarla paylaşır.	%93,8	%6,3	%0	%0	%0
48. Okul yöneticileri, iyileştirme takım çalışmalarını önerilerini dikkate alarak iyileştirmeler yapar.	%93,8	%6,3	%0	%0	%0
<u>İstihdam Koşulları</u>					
49. Çalışanların özlük işlemleri düzenli yapılır.	%100	%0	%0	%0	%0
49. Çalışanların özlük işlemleri düzenli yapılır.	%100	%0	%0	%0	%0
51. Yaptığım işten zevk alıyorum ve işimi seviyorum.	%87,5	%6,3	%6,3	%0	%0
52. İş arkadaşlarımla çalışmaktan gurur duyuyorum.	%81,3	%18,8	%0	%0	%0
53. Çalıştığım ortam işin kolay ve rahat yapılabilmesini uygundur.	%87,5	%12,5	%0	%0	%0
54. Okul yöneticileri yaptığımız iş ile ilgili bizlere inisiyatif kullanma ortamı sağlamaktadırlar.	%93,8	%6,3	%0	%0	%0
<u>Değişimin Yönetimi</u>					
55. Okul yöneticileri çalışma ortamını geliştirilmesi için gerekli duyarlılığı göstermektedir.	%93,8	%6,3	%0	%0	%0
56. Yöneticilerimiz yaratıcı ve yenilikçi düşüncelerin üretilmesini teşvik etmektedir.	%93,8	%6,3	%0	%0	%0
57. Okulumuzda teknoloji takip edilmektedir.	%93,8	%6,3	%0	%0	%0
58. Okulumuz teknolojilerini yenilemektedir.	%93,8	%6,3	%0	%0	%0
<u>Okul Ortamı (Sağlık, Güvenlik)</u>					

59. Okulda yabancı kişilere karşı güvenlik önlemleri alınmaktadır.	%100	%0	%0	%0	%0
60. Okulda deprem, yangın vb afetler için önlemler yeterlidir.	%93,8	%6,3	%0	%0	%0
61. Okul, öğrencilerin sağlığı, gelişimi açısından uygun fiziki ortama sahiptir. (<i>rutubetsiz, havalandırmaları, geniş, ferah vs...</i>)	%100	%0	%0	%0	%0
62. Okulda özürlü bireylerin hayatını kolaylaştırmak için gerekli önlemler alınmıştır.	%100	%0	%0	%0	%0
63. Okulda lavabo, dolap, TV gibi araç-gereç ve ekipmanların montajı kurallara uygun olarak yapılmıştır.	%100	%0	%0	%0	%0
64. Okulda temizlik hizmetleri yeterlidir. (<i>tuvaletler, yemekhane vb</i>)	%93,8	%6,3	%0	%0	%0
Okulun Çalışma Ortamı					
65. Kendimi okulun değerli bir üyesi olarak görürüm.	%87,5	%12,5	%0	%0	%0
66. Okulda kendimi güvende hissederim.	%93,8	%6,3	%0	%0	%0
67. Yaptığım işten zevk alıyorum ve işimi seviyorum.	%87,5	%6,3	%6,3	%0	%0
68. Okul yöneticilerinin sergilediği davranışlar, çalışanları motive edici yöndedir.	%93,8	%6,3	%0	%0	%0
69. Okulun yönetiminden memnunuz.	%93,8	%6,3	%0	%0	%0
70. İş ortamı verimli çalışma yapmamıza imkân sağlamaktadır.	%93,8	%6,3	%0	%0	%0
Okulun Çevre Politikası Ve Üzerindeki Etkisi					
71. Okul, çevre ve insan sağlığı ile ilgili çalışmalara destek verir.	%93,8	%6,3	%0	%0	%0
72. Okul çevre kirliliğinin (<i>gürültü, temizlik vb</i>) önlenmesi konusunda duyarlı davranır.	%93,8	%6,3	%0	%0	%0
73. Okul, bahçe ve çevre düzenlemesi ile çevreye örnek olur.	%81,3	%12,5	%6,3	%0	%0
74. Kurumda geri dönüşümü mümkün atıklar toplanır.	%87,5	%12,5	%0	%0	%0
Okulun Toplum İçindeki Rolü					
75. Okulun tesis ve imkanları çevrenin kullanımına sunulmaktadır.	%87,5	%6,3	%6,3	%0	%0
76. Okul, çevre ile işbirliği yapmaktadır.	%87,5	%6,3	%6,3	%0	%0
77. Okul toplum üzerinde olumlu etki bırakacak çalışmalar yapmaktadır.	%87,5	%12,5	%0	%0	%0
78. Okul çalışanları davranışları ile çevresine iyi örnek olmaktadır.	%87,5	%12,5	%0	%0	%0
Çalışana Okul Tarafından Sağlanması Gereken Hizmetler					
79. Çalışanlara yönelik sosyal ve kültürel faaliyetler düzenlenir.	%93,8	%6,3	%0	%0	%0
79. Çalışanlara yönelik sosyal ve kültürel faaliyetler düzenlenir.	%87,5	%12,5	%0	%0	%0
81. Okulumuzda özel günler (<i>doğum günü, okul günü vs.</i>) kutlanmakta, ayrıca ölüm, düğün vb günlerde de acılar ve sevinçler paylaşılmaktadır.	%100	%0	%0	%0	%0
82. Okul, çalışanlara yönelik gezi vb etkinlikler düzenlemektedir.	%100	%0	%0	%0	%0

Tablo 8- Veli Çalışanları Memnuniyet Anketi Sonuçları

VELİ MEMNUNİYET ANKETİ					
SORULAR	TAM	ÇOK	ORTA	AZ	HİÇ
Ulaşılabilirlik ve İletişim					
1. İhtiyaç duyduğumda okul personeliyle (<i>Yönetici, öğretmen, memur, hizmetli</i>) rahatlıkla görüşebiliyorum.	%82,7	%8,2	%2,7	%3,6	%2,7
2. Bizi ilgilendiren okul duyurularını zamanında öğreniyorum.	%81,8	%4,5	%4,5	%4,5	%4,5
3. Okuldaki veli toplantıları ihtiyaçlarıma cevap verecek şekilde düzenlenmektedir.	%75,5	%11,8	%1,8	%6,4	%4,5
4. Okuldan, ihtiyacım olan konularda rehberlik hizmeti almaktayım.	%72,7	%16,4	%3,6	%5,5	%1,8
Dilek, Öneri ve Şikayetler					
5. Okul ile ilgili istek ve şikayetlerimi okula ulaşıp görüşebiliyorum.	%71,8	%14,5	%4,5	%6,4	%2,7
6. Okul kültürünü etkilemeyecek olan okula ilettiğim istek ve şikayetlerim dikkate alınıyor.	%71,8	%10	%6,4	%0,9	%10,9
7. Okul kültürünü etkilemeyecek olan okula ilettiğim istek ve şikayetlerim dikkate alınıyor.	%78,2	%10	%9,1	%1,8	%0,9
Güvenilirlik					
8. Okul öğretmenlerine güvenirim.	%80	%6,4	%8,2	%1,8	%3,6
9. Okul diğer personeline (<i>memur, hizmetli vb.</i>) güvenirim.	%79,1	%10,9	%8,2	%	%1,8
10. Okulda yabancı kişilere karşı güvenlik önlemleri alınmaktadır.	%76,4	%14,5	%5,5	%1,8	%1,8
11. Okulda yangın ve doğal afetlere (<i>Deprem, sel vb.</i>) karşı gerekli güvenlik önlemleri alınır.	%71,8	%16,4	%10,9	%0	%0,9
12. Okul yolu güvenlidir.	%47,3	%15,5	%24,5	%9,1	%3,6
Kararlara Katılım					
13. Veli temsilcileri tüm velileri temsil edebilmektedir.	%77,3	%12,7	%4,4	%1,8	%3,8
14. Okulda <i>bizleri ilgilendiren</i> kararlarda görüşlerimiz dikkate alınır.	%76,4	%7,3	%4,5	%3,6	%8,2
Öğrenci işleri					
15. Öğrenci devamsızlık bilgilerine rahatlıkla ulaşabiliyorum.	%70	%12,7	%10,9	%3,6	%2,7
16. Öğrencimin gelişimini takip edebiliyorum.	%71,8	%13,6	%7,3	%6,4	%0,9
17. Öğrenci işleri ile ilgili belgeler (<i>izin belgesi, gelişim raporu, öğrenci belgesi vb.</i>) zamanında düzenlenir.	%77,3	%9,1	%6,4	%3,6	%3,6
Eğitim-Öğretim					
18. Çocuğumuz anlamadığı bir şeyi öğretmenine rahatlıkla sorabilmektedir	%74,5	%10	%5,5	%4,5	%5,5
19. Çocuğumuz okulda öğrendiklerini günlük yaşamda kullanabilmektedir.	%74,5	%13,6	%8,2	%3,6	%0

20. Okulda eğitim-öğretimin sağlıklı bir şekilde yürütülmesi için yeterli sayıda görevli vardır.	%76,4	%10	%10	%3,6	%0
Okulun Fiziki Ortamı					
21. Okul her zaman temiz ve bakımlıdır.	%71,8	%18,2	%8,2	%1,8	%
22. Okul, öğrencilerin sağlığı, gelişimi açısından uygun fiziki ortama sahiptir. (rutubetsiz, havalandırmalı, ferah vs...)	%70,9	%14,5	%10,9	%1,8	%1,8
Yemekhane					
23. Okulun yemekhanesinde pişen yemekler temiz ve sağlıklıdır.	%70,9	%19,1	%9,1	%0	%0,9
Sosyal, Kültürel ve Spor Etkinlikleri					
24. Okuldaki sosyal etkinlikler öğrencimin yeteneklerini geliştirecek şekilde düzenlenmektedir.	%74,5	%12,7	%8,2	%2,7	%1,8
25. Öğrencim okulda sosyalleşti.	%68,2	%17,3	%4,5	%1,8	%8,2
26. Okulda öğrencimin farkında olmadığım yetenekleri ortaya çıktı.	%59,1	%16,4	%15,5	%3,6	%5,5
Olumlu Davranış Kazanma ve Eğitim					
27. Öğrencim okulda milli ve manevi değerleri öğrenebilmektedir.	%73,6	%11,8	%9,1	%2,7	%2,7
28. Öğrencim okulda temel ahlak kurallarını öğrenebilmektedir.	%70	%16,4	%8,2	%0,9	%4,5
29. Okulda öğrencim olumlu bir kişilik kazanabilmektedir.	%71,8	%13,6	%7,3	%2,7	%4,5
Topluma Etki ve Katkı Durumunun Algılanması					
30. Okul, çevre ve insan sağlığı ile ilgili çalışmalara destek verir.	%74,5	%16,4	%4,5	%1,8	%2,7
31. Okul, ulusal bayram ve törenlere çevrenin katılımını sağlar.	%76,4	%12,7	%6,4	%2,7	%1,8
32. Okul, çevre kirliliğinin (gürültü, temizlik vb.) önlenmesi konusunda duyarlıdır.	%76,4	%13,6	%7,3	%0,9	%1,8
33. Okul çalışanları ve öğrenciler davranışlarıyla çevreye iyi örnek olur.	%72,7	%14,5	%2,7	%2,7	%7,3
34. Çevreden okulla ilgili olumlu eleştiriler duyarım.	%67,3	%15,5	%3,6	%4,5	%9,1
35. Bu Okulu başkalarına da tavsiye ederim.	%75,5	%10,9	%1,8	%4,5	%7,3

Öğrenci, çalışan ve veli memnuniyet anketleri sonuçları analiz edildiğinde %70 memnuniyet oranının altında kalan toplam 2 madde tespit edilmiş olup, bu maddeler aşağıdaki gibidir:

- Okul yolu güvenlidir.
- Okulda öğrencimin farkında olmadığım yetenekleri ortaya çıktı.

İlgili maddeler ile ilgili iyileştirme çalışmaları yapılmasına karar verilmiş olup ve ilgili konularda izleme değerlendirme çalışmaları başlatılmıştır.

2.7. Okul/Kurum İçi Analiz

2.7.1. Kurum Kimlik Bilgisi

Tablo 9: Okul/Kurum İçi Analiz İçerik Tablosu

KURUM KİMLİK BİLGİSİ	
Kurum Adı	Çağdaş Yaşam Öğretmen Nuriye Akman Anaokulu
Kurum Statüsü	<input checked="" type="checkbox"/> Kamu <input type="checkbox"/> Özel
Kurumda Çalışan Personel Sayısı	Yönetici :2 Öğretmen :9 Memur :1 Hizmetli :4
Öğrenci Sayısı	169
Öğretim Şekli	<input type="checkbox"/> Normal <input checked="" type="checkbox"/> İkili
KURUM İLETİŞİM BİLGİLERİ	
Kurum Telefonu / Fax	Tel. : 02322525258 Faks :--
Kurum Web Adresi	https://nuriyeakman.meb.k12.tr/
Mail Adresi	963952@meb.k12.tr
Kurum Adresi	Yeşil Mahalle 43 Sokak No:7/2 35380-Gaziemir/İzmir
Kurum Müdürü	Nermin YILMAZ TOPLU
Kurum Müdür Yardımcısı	Nazik KISAKOL AYTER

2.7.2. İnsan Kaynakları

2.7.2.1. İdari Personele İlişkin Bilgiler

Okulumuzda 1 müdür, 1 müdür yardımcısı, 9 kadrolu öğretmen, 11 kişi görev yapmaktadır. 5 tane sözleşmeli personel bulunmaktadır. Kurumumuz personeli arasında sevgi, saygı ve pozitif enerjiye dayalı iyi bir iletişim mevcuttur. Okulumuz öğretmenleri arasında mesleki ve kişisel bir dayanışma vardır. İdare ve öğretmenler arasında uyumlu ve samimi bir atmosfer vardır. Okulda kararlar birlikte alınır. Çalışanlarımızda takım ruhu bulunmaktadır.

Tablo 10. 2023-2024 Eğitim Öğretim Yılı Kurumdaki Mevcut Yönetici Sayısı

	Görevi	Erkek	Kadın	Toplam
1	Müdür	-	1	1
2	Müdür Yardımcısı	-	1	1

Tablo 11. Kurum Yöneticilerinin Eğitim Durumları

Eğitim Düzeyi	2024 Yılı İtibari İle	
	Kişi Sayısı	%
Ön Lisans	0	-
Lisans	1	%50
Yüksek Lisans	1	%50

Tablo 12. İdari Personelin Hizmet İçi Eğitim Programı

Faaliyet Adı	Katılımcı Sayısı
Temel Kodlama ve Teknoloji Kullanımı Kursu	2
Hafıza Teknikleri Kursu	1
Masal Anlatıcılığı Uzaktan Eğitim Kursu	2
Müze Eğitimi Kursu	2
Zeka Oyunları 1 Eğitimi Kursu	1
Zekâ Oyunları 2 Eğitimi Kursu	1
Okul Öncesi Öğretmenlerinin Uzaktan Eğitim Becerilerinin Geliştirilmesi Eğitici Eğitimi Kursu	1
İlk Yardım Eğitimi Kursu	2
Çocuklar İçin Felsefe - P4C Uygulayıcı Eğitimi Kursu	1

e-Sınav Uygulama ve İzleme Sorumlusu Kursu	1
Özel Ulaştırma Hizmetleri Mesleki Eğitim ve Geliştirme (SRC) Teorik ve Uygulama Sınav Sorumlusu Semineri	1
Eğitim Koçluğu Kursu	1
Eğitimde Drama Teknikleri Kursu	1
Proje Danışmanlığı Semineri	2
Türk İşaret Dili Uzaktan Eğitim Semineri -1	1
Türk İşaret Dili Uzaktan Eğitim Semineri -2	1
Başlangıç Düzeyi Gitar Eğitimi Semineri	1
Uzman Öğretmenlik Eğitim Programı Semineri	2
Taslak Ders Kitabı ve Eğitim Aracı İnceleme Semineri	2
Taslak Ders Kitabı İnceleme ve Değerlendirme Semineri	2
Kalite Yönetim Sistemi (ISO 9001) Temel Eğitim Semineri	1
Okul Öncesi Öğretmenlerinin Uzaktan Eğitim Süreçlerinde İlk Okuma Yazma ve Matematik Öğretimi Becerilerinin Geliştirilmesi Uzaktan Eğitim Semineri	1
Uzaktan Eğitim Sürecinde, Tasarım ve Yönetim Becerilerinin Geliştirilmesi Kursu	1
Okul Öncesi Eğitim Programı Eğitimi Kursu	1
Bilgisayar ? Web 2.0 Araçlarını Tanıma ve Bu Araçlarla İçerik Geliştirme Kursu	1
Masal Anlatıcılığı Eğitimi Kursu	1
Robotik ve Kodlama (Temel Düzey) Eğitimi Kursu	1
Zeka Oyunları 1 Uzaktan Eğitimi Kursu	1
Protokol Kuralları Uzaktan Eğitim Semineri	1

2.7.2.2. Öğretmene İlişkin Bilgiler

Okulumuzda 9 kadrolu öğretmen vardır.

Tablo 13. 2023-2024 Eğitim-Öğretim Yılı Kurumdaki Mevcut Öğretmen Sayısı

	Branşı	Erkek	Kadın	Toplam
1	Okul Öncesi	-	8	8
2	Rehber Öğretmen	-	1	1
TOPLAM		-	9	9

Tablo 14. Öğretmenlerin Eğitim Durumları

Eğitim Düzeyi	2024 Yılı	
	Kişi Sayısı	%
Ön Lisans	-	-
Lisans	9	%100
Yüksek Lisans	-	-

Tablo 15. Öğretmenlerin Katıldığı Hizmet-İçi Programlar

Katıldığı Çalışmanın Adı	Branşı	Katılımcı Sayısı
Temel Kodlama ve Teknoloji Kullanımı Kursu	Okul Öncesi Öğretmeni Rehber Öğretmen	9
Okul Tabanlı Afet Eğitimi Kursu	Okul Öncesi Öğretmeni Rehber Öğretmen	9
Uzman Öğretmenlik Eğitim Programı Semineri	Okul Öncesi Öğretmeni Rehber Öğretmen	8
Öğretmenlik Uygulaması Danışmanlığı Eğitimi Kursu	Okul Öncesi Öğretmeni Rehber Öğretmen	5
Kalite Yönetim Sistemi (ISO 9001) Temel Eğitim Semineri	Okul Öncesi Öğretmeni Rehber Öğretmen	3
Merhamet ve Yavaşlamak Semineri	Okul Öncesi Öğretmeni Rehber Öğretmen	4
Çöpün Yolculuğu ve Geri Dönüşüm Semineri	Okul Öncesi Öğretmeni Rehber Öğretmen	5
Özel Yetenekli Öğrencilerin Ayırt Edici Özellikleri Semineri	Okul Öncesi Öğretmeni Rehber Öğretmen	8
MEB Birim Amirlerinin Öğretmen Bilgilendirme Semineri	Okul Öncesi Öğretmeni Rehber Öğretmen	2
Zor Durumların Yönetimi, Mesleki Doyum, Bilgelik Psikolojisi, Bilimsel Liderlik, Değişen Dünya ve Eğitim Semineri	Okul Öncesi Öğretmeni Rehber Öğretmen	4
Öğretmen Olmak Semineri	Okul Öncesi Öğretmeni Rehber Öğretmen	5
Hayatımızdaki Öğretmen Semineri	Okul Öncesi Öğretmeni Rehber Öğretmen	2
Gençlerle İletişim Semineri	Okul Öncesi Öğretmeni Rehber Öğretmen	6
Öğretmenin Fabrika Ayarları Semineri	Okul Öncesi Öğretmeni Rehber Öğretmen	4
Duygu Düzenleme (Öfke ve Stres Yönetimi) Semineri	Okul Öncesi Öğretmeni Rehber Öğretmen	4
Arama Kurtarma ve Tahliye Eğitimi Semineri	Okul Öncesi Öğretmeni Rehber Öğretmen	2
Zihin Haritaları Kursu	Rehber Öğretmen	1

Okulda Bağımlılığa Müdahale (OBM) Uygulayıcı Eğitimi Kursu	Rehber Öğretmen	1
Medeniyet ve Kültür Çerçevesinde Rehberlik ve Psikolojik Danışma Hizmetleri Semineri	Rehber Öğretmen	1
Çevrim İçi Öğrenmede Ölçme-Değerlendirme Semineri	Rehber Öğretmen	1
Masal Anlatıcılığı Uzaktan Eğitim Kursu	Okul Öncesi Öğretmeni	3
Başlangıç Düzeyi Ukulele Eğitimi Semineri	Okul Öncesi Öğretmeni	1
Müze Eğitimi Kursu	Okul Öncesi Öğretmeni	1
e-Sınav Uygulama ve İzleme Sorumlusu Kursu	Okul Öncesi Öğretmeni	1
Proje Danışmanlığı Semineri	Okul Öncesi Öğretmeni	1
Zeka Oyunları 1 Uzaktan Eğitimi Kursu	Okul Öncesi Öğretmeni	1
Çocuklar İçin Felsefe - P4C Farkındalık Eğitimi Semineri	Okul Öncesi Öğretmeni	3
Robotik ve Kodlama (Temel Düzey) Eğitimi Kursu	Okul Öncesi Öğretmeni	1
Arduino İle Robotik Kodlama Temel Seviye Eğitimi Kursu	Okul Öncesi Öğretmeni	1
Eğitimde Web 2.0 Araçları Kullanımı Semineri 2	Okul Öncesi Öğretmeni	1
Dijital Okuryazarlık (Bilgi ve İnternet Okuryazarlığı) Semineri	Okul Öncesi Öğretmeni	1
Sosyal Medya Kullanımı ve İletişim Semineri	Okul Öncesi Öğretmeni	3
Çocuk Resimleri Analizi Semineri	Okul Öncesi Öğretmeni	2
Çocuklarda Sorumluluk Bilinci Oluşturma Eğitimi Semineri	Okul Öncesi Öğretmeni	5
MEB Birim Amirlerinin Öğretmen Bilgilendirme Semineri	Okul Öncesi Öğretmeni	7
Protokol Kuralları Uzaktan Eğitim Semineri	Okul Öncesi Öğretmeni	3
Okul Kültürünün Geliştirilmesi Semineri	Okul Öncesi Öğretmeni	2
Okul Öncesi Döneminde Çocuklar İçin Matematik Oyunları Semineri	Okul Öncesi Öğretmeni	6
Okul Öncesi Eğitiminde Gelişim ve Öğrenmenin Değerlendirilmesi Semineri	Okul Öncesi Öğretmeni	3
Okul Öncesi Öğretmenlerinin Uzaktan Eğitim Süreçlerinde İlk Okuma Yazma ve Matematik Öğretimi Becerilerinin Geliştirilmesi Uzaktan Eğitim Semineri	Okul Öncesi Öğretmeni	3
Harmanlanmış Ortamlarda Okul Öncesi Düzeyinde Öğretimi Farklılaştırma Semineri	Okul Öncesi Öğretmeni	6
Okul Öncesi Eğitim Programı Eğitimi Kursu	Okul Öncesi Öğretmeni	2

Okul Öncesinde Drama Eğitimi Semineri	Okul Öncesi Öğretmeni	2
Okul Öncesi Dönemde Kapsayıcı Eğitim Uygulamaları Semineri	Okul Öncesi Öğretmeni	1
Çalışanların Temel İş Sağlığı ve Güvenliği Eğitimi Kursu (Tehlikeli/Az Tehlikeli İşyerleri)	Okul Öncesi Öğretmeni	1
Kendilik Cesareti Semineri	Okul Öncesi Öğretmeni	1
Öğretimsel Liderlik Semineri	Okul Öncesi Öğretmeni	1
İhmal ve İstismar Seminer	Okul Öncesi Öğretmeni	1
Hizmet İçi Eğitimde Yeni Yaklaşımlar, Uzman Öğretmenlik ve Başöğretmenlik Süreci Semineri	Okul Öncesi Öğretmeni	2
Hız Çağında Öğretmen Olmak ve Dijital Obezite Semineri	Okul Öncesi Öğretmeni	1
Kitap ve Hayat Semineri	Okul Öncesi Öğretmeni	1
Sorumluluk, Liderlik ve Değerler Eğitimi Semineri	Okul Öncesi Öğretmeni	2

2.7.2.3 Öğrencilere İlişkin Bilgiler

Okulumuz bağımsız anaokulu olup 48-72 aylık çocuklara okul öncesi eğitim veren bir kurumdur. Okulumuzda 2023-2024 eğitim-öğretim yılında 169 öğrenci olup 78'i kız 91'i erkek öğrenciden oluşmaktadır.

2.7.2.4. Destek Personele İlişkin Bilgiler

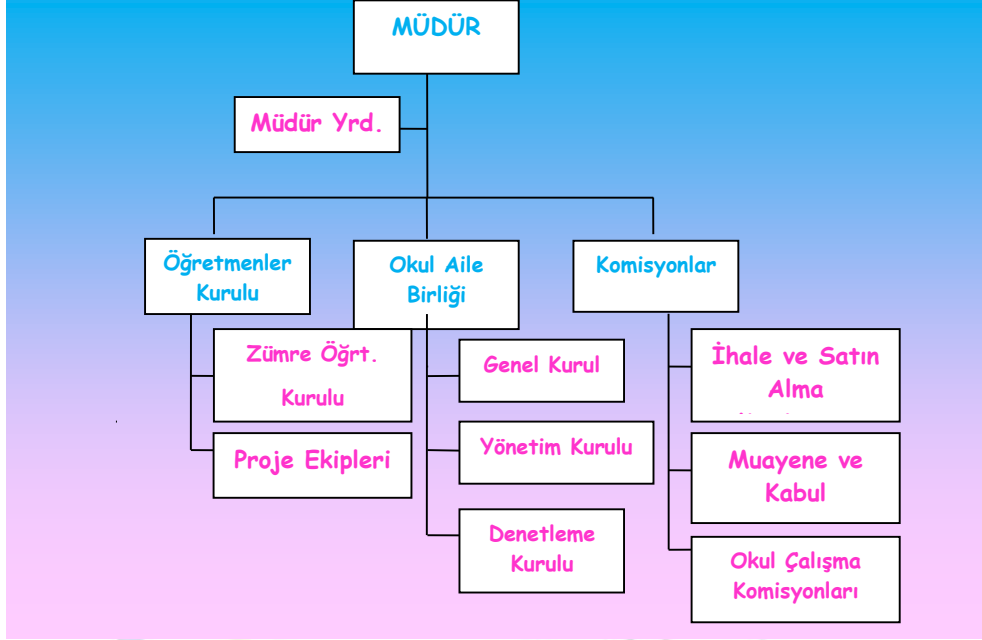
Tablo 16. Destek Personele İlişkin Bilgiler

	Görevi	Erkek	Kadın	Toplam
1	Memur	-	-	-
2	Hizmetli	-	-	-
3	Sözleşmeli İşçi	-	-	-
4	Sigortalı İşçi	1	4	5

2.7.2.5. Örgütsel Yapı

Okulumuzun örgütsel yapısı aşağıdaki tabloda belirtilmiştir.

Tablo 17. Örgütsel Yapı



Tablo 18. Okul/Kurumlarda Oluşturulan Komisyon ve Kurullar

Kurul/Komisyon Adı	Görevleri
İhale Komisyonu	Okulun ihtiyaçlarını ekonomik açıdan en uygun şartlarla karşılayacak isteklinin seçimini sağlama
Muayene ve Kabul Komisyonu	İdarece uygun görülen süre içerisinde işin kabulü için belirlenen yere giderek yüklenici tarafından gerçekleştirilen işleri ilgili şartnamenin maddelerine göre inceler, muayene eder. Kabule engel bir durum olmadığı takdirde işin kabulünü yapar.
Seçici Komisyon	Okula kaydedilecek öğrencilerin sayısını tespit eder. Kız erkek öğrencilerin sayı itibariyle dengeli dağılımını sağlar. Şehit, harp malulü, gazi çocukları, anne ve babası veya bunlardan birisi ölmüş ya da anne-babası ayrılmış, ekonomik durumu yetersiz olan ailelerin çocukları ile özel eğitim gerektiren çocuklara öncelik tanır.
BEP Komisyonu	BEP 'in geliştirilmesi uygulanması izlenmesi ve değerlendirilmesi sürecinde bireyin gereksinimleri doğrultusunda kurum içi düzenlemeleri yapar.

Değerler Eğitimi Komisyonu	Değerler eğitimiyle ilgili çalışmalarını planlar ve yürütür. Bunun için gerekli olan yazılı ve görsel materyalleri belirler. Sınıf içi ve okul bazında yürütülen çalışmalarını izler, rehberlik eder, değerlendirir.
Sivil Savunma Ekipleri	Doğal afetlerde ve sabotajlara karşı okulda gerekli tedbirlerin alınmasını sağlamak.
Okul Rehberlik Yürütme Komisyonu	Rehberlik hizmetlerinin yürütülmesinde okulun her türlü imkânlarını kullanılmasına yardımcı olur.
Web Komisyonu	Okulun resmi web sayfası ve sosyal medya hesaplarına ait düzenlemelerini yapar.
Okul Sağlığı Komisyonu	Öğrencilerin sağlık sorunlarının tespiti, okul çevre koşullarının iyileştirilmesi yönünde gerekli tedbirleri alır.
Beslenme Komisyonu	Okuldaki öğrencilerin sağlıklı ve dengeli beslenmeleri için gereken tedbirleri alır.
Çocuk Kulübü Yönetim Kurulu	Anaokulu ile ana sınıfı ve uygulama sınıfının bağlı bulunduğu okulun müdürü, müdür yardımcısı, öğretmenler kurulunca seçilen bir okul öncesi öğretmeni ile Okul aile birliği muhasip üye ve bir temsilci veliden çocuk kulübü yönetim kurulu oluşturulur. Çocuk Kulübü iş ve işlemleri kararlara göre yürütülür.

2.7.3. Teknolojik Düzey

Teknolojik kaynaklar başta olmak üzere okulumuzda bulunan çalışır durumdaki donanım malzemesine ilişkin bilgiye alttakitabloda yer verilmiştir.

Tablo 19: Teknolojik Kaynaklar Tablosu

Akıllı Tahta Sayısı	0	TV Ekranı Sayısı	7
Masaüstü Bilgisayar Sayısı	4	Yazıcı Sayısı	7
Bilgisayar Kasası Sayısı	6	Akıllı Kart Okuyucu Sayısı	2
Taşınabilir Bilgisayar Sayısı	3	Fotokopi Makinası Sayısı	4
Projeksiyon Sayısı	1	İnternet Bağlantı Hızı	16 Mbhz
Laminasyon Makinesi Sayısı	1	Amfi/Ses Sistemi Sayısı	3
Klima Sayısı	11		

2.7.4. Mali Kaynaklar

Tablo 20. Kaynak Tablosu

Kaynaklar	2024	2025	2026	2027	2028
Okul Aidatları	1400000,00	1820000,00	2366000,00	3075800,00	3998540,00
Okul Aile Birliđi (Bađıřlar, Etkinlikler)	30000,00	100000,00	130000,00	169000,00	219700,00
Çocuk Kulübü	150000,00	195000,00	253500,00	329550,00	428415,00
Toplam	1580000,00	2115000,00	2749500,00	3574350,00	4646655,00

Tablo 21. Harcama Kalemleri

Harcama Kalemi	Çeřitleri
Personel	Sözleşmeli olarak çalışan personelin (sekreter temizlik, güvenlik) ücret, vergi, sigorta vb. giderleri
Onarım	Okul/kurum binası ve tesisatlarıyla ilgili her türlü küçük onarım; makine, bilgisayar, yazıcı vb. bakım giderleri
Sosyal-sportif faaliyetler	Etkinlikler ile ilgili giderler
Temizlik	Temizlik malzemeleri alımı
İletişim	Telefon, faks, internet, posta, mesaj giderleri
Kırtasiye	Her türlü kırtasiye ve sarf malzemesi giderleri

Tablo 22. Gelir-Gider Tablosu

YILLAR	2021		2022		2023	
HARCAMA KALEMLERİ	GELİR	GİDER	GELİR	GİDER	GELİR	GİDER
Beslenme Harcamaları		90.694,42		495.907,37		231.047,96
Personel Harcamaları	Okul Aidatları 347149,42 TL	143.647,58	Okul Aidatları 716864,50 TL	554.593,88	Okul Aidatları 461895,00 TL	1.153.263,41
Temizlik		27.465,92		37.279,82		39.056,94
Büro Makineleri Bilgisayar Harcamaları		14.802,60		35.761,06		83.723,08
Demirbaş Harcamaları	Okul Aile Birliđi 173918,33 TL	142.021,32	Okul Aile Birliđi 492123,27 TL	82.021,36	Okul Aile Birliđi 1305773,84 TL	191.660,36
Küçük Onarım		32.811,01		43.329,11		140.125,9
Sosyal Faaliyetler		66.064,47		102.618,63		224265,69
Kırtasiye Malzemeleri	Çocuk Kulübü 63156,28 TL	9.228,94	Çocuk Kulübü 250999,85 TL	15.734,16	Çocuk Kulübü 658518,15 TL	96.445,8
Diđer Harcamalar		18.321,68		21.018,54		103.184,45
Toplam	584224,03 TL	535.829,00	1459987,62 TL	1.388.263,93	2426186,99 TL	2.166.327,79

2.7.5. İstatistikî Veriler

Tablo 23. 2023-2024 Yılı Kurumdaki Mevcut Yönetici Sayısı

	Görevi	Erkek	Kadın	Toplam
1	Müdür	-	1	1
2	Müdür Yrd.	-	1	1
			Toplam	

Tablo 24. 2023-2024 Yılı Kurumdaki Mevcut Öğretmen Sayısı

	Branşı	Erkek	Kadın	Toplam
1	Okul Öncesi Öğretmeni	-	8	8
2	Rehber Öğretmen	-	1	1
			Toplam	9

Tablo 25. 2023-2024 Yılı Kurumdaki Mevcut Hizmetli/ Memur Sayısı

	Görevi	Erkek	Kadın	Toplam
1	Memur	-	-	-
2	Hizmetli	-	-	-
3	Sözleşmeli İşçi	-	-	-
4	Sigortalı İşçi	1	4	5

Tablo 26. 2023-2024 Yılı Okul/Kurum Rehberlik Hizmetleri

Mevcut Kapasite				Mevcut Kapasite Kullanımı ve Performans					
Psikolojik Danışman Norm Sayısı	Görev Yapan Psikolojik Danışman Sayısı	İhtiyaç Duyulan Psikolojik Danışman Sayısı	Görüşme Odası Sayısı	Danışmanlık Hizmeti Alan			Rehberlik Hizmetleri İle İlgili Düzenlenen Eğitim/Paylaşım Toplantısı Vb. Faaliyet Sayısı		
				Öğrenci Sayısı	Öğretmen Sayısı	Veli Sayısı	Öğretmenlere Yönelik	Öğrencilere Yönelik	Velilere Yönelik
1	1	X	2	169	9	162	8	10	11

Tablo 27. Okul/Kurumun Fiziki Altyapısı

Fiziki Mekân	Var	Yok	Adedi	İhtiyaç
Öğretmen Çalışma Odası		X		1
Kitaplık	X		1	
Rehberlik Servisi	X		1	
Resim Odası		X		1

Müzik Odası		X		1
Çok Amaçlı Salon	X		1	
Yemekhane	X		1	
Spor Salonu		X		
Spor Alanları		X		1
Kantin		X		
Atölyeler		X		2
Bölmelere Ait Depo	X		3	1
Yönetici Odaları	X		2	
Arşiv	X		1	

Tablo 28. Karşılaştırmalı Öğretmen/Öğrenci Durumu (2024)

Öğretmen	Öğrenci		Okul	
	Kız	Erkek	Toplam Öğrenci Sayısı	Öğretmen Başına Düşen Öğrenci Sayısı
Toplam Öğretmen Sayısı	8	78	91	169
				21

Tablo 29. Öğrenci Sayısına İlişkin Bilgiler (Geçmiş Yıllar)

	2020-2021	2021-2022	2022-2023
Toplam Öğrenci Sayısı	202	236	213

Tablo 30. Yıllara Göre Öğrenci Durumu (Geçmiş Yıllar)

Yıllara Göre Ortalama Sınıf Mevcutları			Yıllara Göre Öğretmen Başına Düşen Öğrenci Sayısı		
2020-2021	2021-2022	2022-2023	2020-2021	2021-2022	2022-2023
22	26	23	22	26	23

Tablo 31. Yıllara Göre Etkinlikler

Etkinlikler			
	2021	2022	2023
Sosyal Etkinliklerine Katılım Oranı	%78	%86	%92
Sportif Etkinliklere Katılım Oranı	%66	%74	%82
Kurs ve Seminerlere Katılım Oranı	%45	%52	%56
Yardım Kampanyamız	1	1	2
Gezilere Katılım Oranı	%86	%90	%95
Sağlık Taramalarına Katılım Oranı	%76	%79	%78

2.8. Dış Çevre Analizi (PESTLE)

Tablo 32. PESTLE Analiz Tablosu

Politik-Yasal Etkenler	Ekonomik Etkenler
<p>Bulunduğu çevrede okul öncesi eğitimde başarılı bir okul olması</p> <p>Mevzuatın okul öncesi eğitimde uygulama kolaylığı sağlaması</p> <p>Eğitim politikalarının geliştirilmesi için tüm paydaşların görüşlerinin alınması; “Bir Milyon Öğretmen, Bir Milyon Fikir” projesi kapsamında öğretmenlerden gelen fikirlerin Bakanlık tarafından mevzuata dönüştürülmesi.</p>	<p>Mali kaynakların olması (Okul öncesi katkı payı, etkinlik gelirleri)</p> <p>Velilerin Sosyo-Ekonomik düzeylerinin yüksek olması</p>
Sosyokültürel Etkenler	Teknolojik Etkenler
<p>Okulumuzun merkez ve çevreye yakın olması</p> <p>Okulumuzun ilimizdeki resmi ve özel kurumlar ile işbirliği içerisinde olması</p> <p>Sağlık kuruluşlarına yakın olması</p> <p>Okul çevresinde araç trafiği olmaması</p>	<p>Projelerin uygulanması yönünden okulumuzun yeterli, donanımlı ve hazır olması</p> <p>Eğitimdeki yeni Teknolojik araç gereçleri takip eden ve kullanan personelimizin olması</p>
Çevresel Etkenler	
<p>Okulun doğal ve temiz bir çevrede bulunması</p> <p>“Sıfır Atık” , "EKO-OKUL" , “Okullarda Orman” ve "Minik Tema" projelerine okulumuzun dahil olması</p>	

2.9. Güçlü -Zayıf Yönler ve Fırsatlar –Tehditler (GZFT) Analizi

Tablo 33. GZFT Listesi

İÇ ÇEVRE	
GÜÇLÜ YÖNLER	ZAYIF YÖNLER
<ul style="list-style-type: none">• Maddi imkanlar• Liderlik davranışını sergileyebilen yönetici ve çalışanların bulunması• Paydaşlarla olumlu iletişim ve işbirliği• Okulumuz öğretmenlerinin okul öncesi eğitim konusunda 4 yıllık yükseköğrenim görmüş olması• Genç ve dinamik bir eğitim kadrosuna sahip olması• Değişime ve gelişime açık bir kadromuzun olması• Öğretmenlerin kadrolu olması• Yeterli sayıda yardımcı personelin bulunması• Öğrencileriyle ilgilenen bir veli profiline sahip olması• Öğrenci devamsızlıklarının az olması• Sosyal etkinliklerin doyurucu olması• Temiz bir ortamın olması ve Okulum Temiz Sertifikasına sahip olmamız• Mutfağımızın olması ve günlük yemeklerin mutfağımızda hazırlanması• Okulda engelli öğrenciler için gerekli düzenlemelerin olması• Okul binası ve çevresinde güvenlik kameralarının olması• Teknolojik ders araç gereçlerinin yeterli oluşu• Araç gereçlere ulaşma imkanı• Derslik sayısının yeterli oluşu• Okul kitaplığının bulunması ve zengin olması• Oyun parklarının olması• Mesaj bilgilendirme sisteminin uygulanması• Kartlı giriş sisteminin olması	<ul style="list-style-type: none">• Sınıf mevcutlarının kalabalık olması• Velilerin okul öncesi eğitim konusunda yeterince bilgi sahibi olmaması• Okul personelinin hizmet içi seminerlere istenen oranda katılmaması• Öğretmenler odasının bulunmaması• Okul bahçesinin kutlama/tören için yeterince geniş olmaması• Sınıfların küçük olması• Jeneratörün olmaması• Revirin olmaması• Acil çıkış kapısının yetersiz sayıda olması• Veli bekleme alanının olmaması• Sınıflarda Stajyer öğrenci veya Yardımcı personel eksikliği
DIŞ ÇEVRE	
FIRSATLARIMIZ	TEHDİTLERİMİZ
<ul style="list-style-type: none">• 2023 vizyon belgesinde Okul öncesi için ortaya konan hedefler• Okulumuzun merkez ve çevreye yakın olması• Okulumuzun ilimizdeki resmi ve özel kurumlarla yakın işbirliği içerisinde bulunması• Bulunduğu çevrede okul öncesi eğitimde başarılı bir okul olması• Sağlık kuruluşlarına yakınlığı• Projelerin uygulanması yönünden okulumuzun yeterli, donanımlı ve hazır olması• Okul çevresinde araç trafiği olmaması• Okulun doğal ve temiz bir çevrede bulunması• AB projelerine katılım yolunun açık olması• Velilerimizin Sosyo-Ekonomik düzeyinin yüksek olması• İlçe belediyesinin eğitime katılı sağlanması• Bakanlığın okul öncesi eğitime önem vermesi ve yaygınlaştırma hedefi• Okulumuzun bağımsız anaokulu olması	<ul style="list-style-type: none">• Kadrolu hizmetlinin olmaması• Okulda kadrolu memur olmaması• Parçalanmış aileler• Medyanın eğitici görevini yerine getirememesi• Öğrencilerin dijital araçları aşırı kullanımı• Ailelerin kültür farklılıkları• Velilerimizin çocuk gelişimi ve eğitimi konularında bilinçsiz olması• Okul çevresinin yeterince güvenli olmaması

2.10. Tespit ve İhtiyaçların Belirlenmesi

Gelişim ve sorun alanları analizi ile GZFT analizi sonucunda ortaya çıkan sonuçların planın geleceğe yönelim bölümü ile ilişkilendirilmesi ve buradan hareketle hedef, gösterge ve eylemlerin belirlenmesi sağlanmaktadır.

Gelişim ve sorun alanları ayrımında eğitim ve öğretim faaliyetlerine ilişkin üç temel tema olan Eğitime Erişim, Eğitimde Kalite ve kurumsal Kapasite kullanılmıştır. Eğitime erişim, öğrencinin eğitim faaliyetine erişmesi ve tamamlamasına ilişkin süreçleri; Eğitimde kalite, öğrencinin akademik başarısı, sosyal ve bilişsel gelişimi ve istihdamı da dâhil olmak üzere eğitim ve öğretim sürecinin hayata hazırlama evresini; Kurumsal kapasite ise kurumsal yapı, kurum kültürü, donanım, bina gibi eğitim ve öğretim sürecine destek mahiyetinde olan kapasiteyi belirtmektedir.

Tablo 34. Temaların Belirlenmesi

Eğitime Erişim	Eğitimde Kalite	Kurumsal Kapasite
Okullaşma Oranı	Akademik Başarı	Kurumsal İletişim
Okula Devam/ Devamsızlık	Sosyal, Kültürel Ve Fiziksel Gelişim	Kurumsal Yönetim
Okula Uyum, Oryantasyon	Sınıf Tekrarı	Bina Ve Yerleşke
Özel Eğitime İhtiyaç Duyan Bireyler	İstihdam Edilebilirlik Ve Yönlendirme	Donanım
Yabancı Öğrenciler	Öğretim Yöntemleri	Temizlik, Hijyen
Hayat Boyu Öğrenme	Ders Araç Gereçleri	İş Güvenliği, Okul Güvenliği
		Taşıma Ve Servis

Tablo 35. Gelişim ve Sorun Alanlarımız

1.TEMA: EĞİTİM VE ÖĞRETİME ERİŞİM	
1	Okul öncesi eğitimde devam/devamsızlık bilincini geliştirmek
2	Oryantasyon çalışmalarının çeşitlendirilmesi, okul öncesi eğitimin yaygınlaştırılması
3	Özel eğitime ihtiyaç duyan bireylerin uygun eğitime erişimi
2.TEMA: EĞİTİM VE ÖĞRETİMDE KALİTE	
1	Öğrencilerin becerilerine uygun kaliteli eğitim ortamı oluşturulması
2	Öğrenci gelişimini destekleyici rehberlik faaliyetleri
3	Öğretmenlere yönelik hizmet içi eğitimler
4	Eğitim öğretim sürecinde sanatsal, sportif ve kültürel faaliyetler
5	Eğitimde farklı yöntem ve tekniklerin kullanılması
6	Okul öncesi eğitimde materyal kullanımı
7	Eğitimi destekleyecek ve geliştirecek projeler geliştirme
3.TEMA: KURUMSAL KAPASİTE	
1	Kurum içi iletişimi güçlendirecek etkinlikler yapılması
2	Demokratik yönetim anlayışının geliştirilmesi
3	Öğretmenlere yönelik fiziksel alanların oluşturulması
4	Donanım ve finansal kaynakların daha iyi yönetilmesi
5	İş güvenliği ve sivil savunma bilincinin oluşturulması
6	Servis yolunun güvenliğinin sağlanması

3. GELECEĐE BAKIŐ

ÇAĐDAŐ YAŐAM

ÖĐRETMEN NİPİVE AKMAN



2005

Okul Müdürlüğümüzün Misyona, vizyona, temel ilke ve değerlerinin oluşturulması kapsamında öğretmenlerimiz, öğrencilerimiz, velilerimiz, çalışanlarımız ve diğer paydaşlarımızdan alınan görüşler, sonucunda stratejik plan hazırlama ekibi tarafından oluşturulan Misyona, Vizyona, Temel Değerler; Okulumuz üst kuruluna sunulmuş ve üst kurul tarafından onaylanmıştır.

3.1 Misyona

Milli değerlerine sahip çıkan, Atatürk ilke ve inkılaplarına bağlı, araştıran-sorgulayan, sevgi, saygı hoşgörü sahibi yaratıcı bireyler yetiştirmek.

3.2 Vizyona

Çağdaş, Yenilikçi, Özgün, Nitelikli, Atatürkçü, Akılcı Eğitim

3.3 Temel Değerlerimiz

- 1- Her çocuk özeldir ilkesinden yola çıkarız.
- 2- Öğrenci merkezli, etkili okul anlayışını benimseriz.
- 3- Öğrencilerimizde sorumluluk duygusu, kendine güven ve çevre koruma bilinci geliştiririz.
- 4- Eğitimde kalite anlayışını ön planda tutarız.
- 5- Çocukların özgüvenli olmasını, kendini iyi ifade etmesini destekleriz.
- 6- Çocuklarda olumlu davranışları alışkanlık haline getirmeyi amaçlarız.
- 7- Başarılı olmak için düzenli, planlı ve verimli çalışma planlarını uygulamaya geçirmeyi hedefleriz.
- 8- Her çocuğun farklı bir çevreden geldiği ve farklı özelliklere sahip olduğunu göz önünde bulundururuz.
- 9- Öğretmen ve personelin kendini geliştirmesine imkan sağlarız.
- 10- Başarının takım çalışmasıyla yakalanacağına inanırız, çalışanların beklenti, duygu ve düşüncelerine değer veririz.
- 11- Çalışanların görüş ve önerilerine değer veririz.
- 12- Atatürk Milliyetçiliğine ve Atatürk İlke ve İnkılaplarına bağlıyız.
- 13- Çocuklara kültürümüzü ve değerlerimizi benimsetmeyi amaçlarız.
- 14- Kendisi, ailesi ve çevresi ile ilgili pozitif düşünen bireyler yetiştirmeye özen gösteririz.
- 15- İnsani değerlere saygı duyarız.
- 16- Çalışmalarımızda okul-aile işbirliğine önem veririz, velilerimizle aynı doğrultuda hareket ederiz.
- 17- Görev dağılımı ve hizmet sunumunda adil oluruz ve çalışanın kurum katkısını tanıyıp takdir ederiz.

18- Daima tutarlı, duyarlı, tarafsız, sabırlı ve hoşgörölü davranırız.

19- Okulun dinamiklerinin deęişimini olumlu olarak geliştirerek sürekli hale getirmeye çalışırız.

20- Eğitim-öğretim etkinliklerimizi, bilimsel gelişmelerin ve bilimsel kuramların ışığında ve milli eğitim mevzuatına uygun bir şekilde düzenleriz.

21- Yenilikleri takip ederiz, çalışmalarımızda objektiflik ilkesini göz önüne alırız.

22- Eleştiri yaparız, eleştirilere açık ve hatalarımızı kabul ederiz.

23- Topluma ve doğaya karşı saygılı davranırız.

24- Öğrencilerimize çok yönlü, somut, yaratıcı, yapıcı, becerilerini kazandırmayı amaçlarız.

25- Okuldaki tüm çalışmalarla örnek teşkil etmeyi amaçlarız.

26- Kurumsal ve bireysel gelişmenin “Sürekli Eğitim ve İyileştirme” anlayışının uygulanması sonucu gerçekleşeceğine inanırız ve bu doğrultuda eğitim ve iyileştirme sonuçlarını en etkin şekilde değerlendiririz.



4. AMAÇ, HEDEF VE STRATEJİLERİN BELİRLENMESİ



4.1. Amaçlar

Amaçlar, hedefler, performans göstergelerine aşağıda yer verilmiştir.

4.2. Hedefler

Amaçlar, hedefler, performans göstergelerine aşağıda yer verilmiştir.

4.3. Performans Göstergeleri

Amaçlar, hedefler, performans göstergelerine aşağıda yer verilmiştir.

Tablo 36.a. Amaç, Hedef, Gösterge ve Stratejilere İlişkin Kart -1

Tema I: Kurumsal Kapasite									
Amaç 1: Okul öncesi eğitim kurumlarının, eğitimin temel ilkeleri doğrultusunda niteliğini arttırmak amacıyla kurumsal kapasite geliştirilecektir.									
Hedef 1.1: Okul öncesi eğitim kurumlarında fiziki mekânların okulun ihtiyaç ve hedefleri doğrultusunda iyileştirilmesi sağlanacaktır.									
Performans Göstergeleri	Hedef Etkisi	Başlangıç Değeri	1. Yıl	2. Yıl	3. yıl	4. Yıl	5. Yıl	İzleme Sıklığı	Rapor Sıklığı
PG 1.1.1: Okulda/kurumda iyileştirilen fiziki mekân sayısı	%25	%50	%55	%60	%65	%75	%85	6 ayda 1 kez	Yılda 1 kez
PG 1.1.2: Okulda düzenleme yapılan/Açılan ana sınıfı derslik sayısı	%25	4	5	5	5	5	6	6 ayda 1 kez	Yılda 1 kez
PG 1.1.3: Okulda düzenleme yapılan açık hava oyun alanı sayısı	%10	0	1	0	1	0	1	6 ayda 1 kez	Yılda 1 kez
PG 1.1.4: İyileştirme yapılan kitaplık sayısı	%10	1	1	1	1	1	1	6 ayda 1 kez	Yılda 1 kez
PG 1.1.5: Okulda düzenleme yapılan atölye sayısı	%10	0	0	1	0	1	0	6 ayda 1 kez	Yılda 1 kez
PG 1.1.6: Okula bulunan teknolojik alet /büro makinesi sayısı (bilgisayar, TV ekranı, akıllı tahta, fotokopi makinesi, amfi, yazıcı vs)	%20	38	40	42	45	58	50	6 ayda 1 kez	Yılda 1 kez
Koordinatör Birim	Okul İdaresi								
İş birliği Yapılacak Birimler	İhale ve Satın Alma Komisyonu								
Riskler	*Okul Öncesi katkı payı ödemelerin veliler tarafından düzenli olarak yapılmaması *Beslenme ve personel maliyet artışı								
Stratejiler	S1. Fiziki mekânların (derslikler, spor salonu, kütüphaneler, atölyeler, açık hava oyun alanları vb.) iyileştirilmesi için kamu idareleri, belediyeler ve hayırseverlerle vb. iş birlikleri yapılacaktır.								

	S2. Okul öncesi eğitimde okul-aile iş birliği, farkındalık geliştirme, bilgilendirme çalışmaları yapılacaktır. S3. Okulun eksiklikleri yerinde tespit edilerek zamanında ödenek talebinde bulunulacaktır. S4. Okul, aile ve çevre iş birliği yapılarak fiziki mekânlar iyileştirilecektir.
Maliyet Tahmini	6490550,00 TL
Tespitler	*Hedef ve amaçlara ulaşmak için okulun imkanları dâhilinde mali kaynak sağlamak *Yapılacak çalışmalarda öğretmenlerin görüşlerini alıp gerekli planlamayı yapmak *Alınacak malzemelerle ilgili piyasa araştırması yapmak
İhtiyaçlar	*Tahmini bütçe planlamaları dikkatle takip edilecektir. *Piyasa araştırması ile ihaleler devam edecektir. *Bakım onarım çalışmaları düzenli yapılarak yeni ürün ihtiyacı oranı düşürülecektir.

ANAOKULU

Tablo 36.b. Amaç, Hedef, Göstergeler ve Stratejilere İlişkin Kart -2

Tema I : Kurumsal Kapasite									
Amaç 1: Okul öncesi eğitim kurumlarının, eğitimin temel ilkeleri doğrultusunda niteliğini arttırmak amacıyla kurumsal kapasite geliştirilecektir.									
Hedef 1.2: Eğitim ve öğretimin sağlıklı ve güvenli bir ortamda gerçekleştirilmesi için okul sağlığı ve güvenliği geliştirilecektir.									
Performans Göstergeleri	Hedefe Etkisi	Başlangıç Değeri	1. Yıl	2. Yıl	3. yıl	4. Yıl	5. Yıl	İzleme Sıklığı	Rapor Sıklığı
PG 1.2.1: Okulda yaşanan kaza sayısı	%20	1	0	0	0	0	0	3 ayda 1 kez	6 ayda 1 kez
PG 1.2.2: Teknoloji bağımlılığıyla mücadele ile ilgili konularda eğitim alan öğretmen sayısı	%10	%100	%100	%100	%100	%100	%100	6 ayda 1 kez	Yılda 1 kez
PG 1.2.3: Teknoloji bağımlılığıyla mücadele ile ilgili konularda eğitim alan çocuk sayısı	%10	%85	%90	%90	%90	%95	%95	3 ayda 1 kez	6 ayda 1 kez
PG 1.2.4: Akran zorbalığı ve siber zorbalıkla ilgili konularda eğitim alan öğretmen sayısı	%10	%90	%95	%100	%100	%100	%100	3 ayda 1 kez	6 ayda 1 kez
PG 1.2.5: Akran zorbalığı ve siber zorbalıkla ilgili konularda eğitim alan veli sayısı	%10	%48	%50	%55	%65	%75	%85	3 ayda 1 kez	6 ayda 1 kez
PG 1.2.6: Hijyen, gıda güvenliği,	%10	%100	%100	%100	%100	%100	%100	6 ayda 1 kez	Yılda 1 kez

bulaşıcı hastalıklar ile ilgili konularda eğitim alan öğretmen sayısı									
PG 1.2.7: Hijyen, gıda güvenliği, bulaşıcı hastalıklar ile ilgili konularda eğitim alan destek eğitim personeli sayısı	%10	%100	%100	%100	%100	%100	%100	6 ayda 1 kez	Yılda 1 kez
PG 1.2.8: Sivil savunma eğitimlerine katılan öğretmen sayısı	%10	%100	%100	%100	%100	%100	%100	6 ayda 1 kez	Yılda 1 kez
PG 1.2.9: Afet ve acil durum tatbikat sayısı	%10	2	3	3	4	4	4	6 ayda 1 kez	Yılda 1 kez
Koordinatör Birim	Rehberlik Servisi								
İş birliği Yapılacak Birimler	Okul İdaresi Sivil Savunma Komisyonu								
Riskler	*Velilerin eğitim seminerlerine istenen oranda katılmamaları *Kurumda uzun süre çalışan personelin kazaya sebep verebilecek alanları görememesi (kurum körlüğü) *Öğrencilerin teknoloji ile geçirdiği zamanın fazla olması								
Stratejiler	S1 Eğitim ortamları iş sağlığı ve güvenliği yönergesine uygun hâle getirilecektir. S2 Öğrenci, öğretmen ve velilerde farkındalık oluşturmak için bağımlılıkla mücadele, akran zorbalığı, siber zorbalık, sağlıklı beslenme ve obezite, hijyen, bulaşıcı hastalıklar ve gıda güvenliği gibi konularda alan uzmanları ile iş birliğinde eğitimler düzenlenecektir. S3 Doğa, insan ve teknoloji kaynaklı (deprem, sel, heyelan, yangın, çığ ve salgın hastalıklar vd.) afetlere karşı gerekli tedbirlerin alınması için çalışmalar yapılacaktır. S4 Doğa, insan ve teknoloji kaynaklı (deprem, sel, heyelan, yangın, çığ ve salgın hastalıklar vd.) konularında alan uzmanları ile iş birliğinde öğretmen, öğrenci ve velilere farkındalık eğitimleri verilecektir. S5 Okulun afet ve acil durum eylem planının güncel tutulması sağlanacaktır. S6 Afet ve acil durum tatbikatları düzenlenecektir.								
Maliyet Tahmini	236.000,00 TL								
Tespitler	* Okul sağlığı ve hijyen konularında öğrencilerin, ailelerin ve çalışanların bilinçlendirilmesine yönelik faaliyetler yapılacaktır. Okulumuzun bu konulara ilişkin değerlendirmelere (Okulum Temiz Projesi) katılmaları desteklenecektir.								
İhtiyaçlar	*İhtiyaç belirleme formlarında belirtilen bütün alanlarda aile eğitimi planlamaları devam edecektir. *Tatbikat planlamaları devam edecektir.								

Tablo 36.c. Amaç, Hedef, Gösterge ve Stratejilere İlişkin Kart -3

Tema I : Kurumsal Kapasite									
Amaç 2: Eğitim ve öğretimin niteliğinin geliştirilmesi sağlanacaktır.									
Hedef 2.1: Kurum personelinin mesleki gelişimlerinin artırılması sağlanacaktır.									
Performans Göstergeleri	Hedefe Etkisi	Başlangıç Değeri	1. Yıl	2. Yıl	3. yıl	4. Yıl	5. Yıl	İzleme Sıklığı	Rapor Sıklığı
PG 2.1.1: Hizmet içi eğitim alan yönetici sayısı	%10	%100	%100	%100	%100	%100	%100	6 ayda 1 kez	Yılda 1 kez
PG 2.1.2: Hizmet içi eğitim alan öğretmen sayısı	%10	%100	%100	%100	%100	%100	%100	6 ayda 1 kez	Yılda 1 kez
PG 2.1.3: Eğitim alan yardımcı personel sayısı	%5	%50	%60	%70	%80	%90	%100	6 ayda 1 kez	Yılda 1 kez
PG 2.1.4: Okul İçi projelere katılım sağlayan öğretmen sayısı	%5	%60	%70	%80	%90	%100	%100	6 ayda 1 kez	Yılda 1 kez
PG 2.1.5: Yerel projelere katılım sağlayan öğretmen sayısı	%5	%60	%70	%80	%90	%100	%100	6 ayda 1 kez	Yılda 1 kez
PG 2.1.6: Ulusal projelere katılım sağlayan öğretmen sayısı	%5	%60	%70	%80	%90	%100	%100	6 ayda 1 kez	Yılda 1 kez
PG 2.1.7: Uluslararası projelere katılım sağlayan öğretmen sayısı	%5	%30	%40	%40	%40	%60	%70	6 ayda 1 kez	Yılda 1 kez
PG 2.1.8: Öğretmenlere yönelik düzenlenen eğitim sayısı	%10	2	3	3	4	4	5	6 ayda 1 kez	Yılda 1 kez
PG 2.1.9: Yöneticilere yönelik düzenlenen eğitim sayısı	%10	0	1	1	2	2	3	6 ayda 1 kez	Yılda 1 kez
PG 2.1.10: Yüksek lisans eğitimini tamamlayan yönetici sayısı	%10	1	1	1	2	2	2	Yılda 1 kez	Yılda 1 kez
PG 2.1.11: Yüksek lisans eğitimini sürdüren yönetici sayısı	%5	0	1	1	1	0	0	Yılda 1 kez	Yılda 1 kez
PG 2.1.12: Yüksek lisans eğitimini tamamlayan öğretmen sayısı	%10	0	0	0	1	2	3	Yılda 1 kez	Yılda 1 kez
PG 2.1.13: Yüksek lisans eğitimini sürdüren öğretmen sayısı	%5	0	0	1	1	1	2	Yılda 1 kez	Yılda 1 kez
PG 2.1.14:	%5	0	0	0	0	0	1	Yılda 1 kez	Yılda 1 kez

Doktora eğitimini sürdüren personel sayısı								1 kez	1 kez
Koordinatör Birim	Okul İdaresi								
İş birliği Yapılacak Birimler	Rehberlik Servisi Üniversiteler STK'lar								
Riskler	Ulusal ve uluslararası Projelerin hibe desteği alamaması Yüksek Lisans, doktora eğitimlerine katılan personelin zaman ayarlamasının yapılması Projelerde nitelikli ortak bulunamaması								
Stratejiler	S1 Okul Öncesi Eğitim Kurumları yöneticilerinin ve öğretmenlerin mesleki gelişim ihtiyaçları tespit edilerek bu ihtiyaçları gidermeye yönelik bir mesleki gelişim planı hazırlanacaktır. S2 Bakanlık, diğer kurum ve kuruluşlarla yapılan iş birlikleri kapsamında yardımcı personelin görev alanı ile ilgili iş başı eğitim almaları sağlanacaktır. S3 Okul Öncesi Eğitim Kurumları öğretmenlerinin alanlarında mesleki gelişimlerini ve öğretmenlik yeterliklerini geliştirmek için mahalli ve merkezi düzeyde eğitim almaları sağlanacaktır. S4 Okul Öncesi Eğitim Kurumları yöneticilerinin ve öğretmenlerin dijital platformlar aracılığıyla verilen eğitimlere katılmaları teşvik edilecektir. S5 Okul Öncesi Eğitim Kurumları personelinin motivasyon, iş doyumunu ve kurumsal bağlılık düzeylerini artıracak çalışmalar yapılacaktır.								
Maliyet Tahmini	440.000,00 TL								
Tespitler	Değerlendirme toplantılarının artırılması İşbirlikçi çalışma ortamının sağlanması								
İhtiyaçlar	*Bilgi birikimi ve tecrübe paylaşımını artırmak amacıyla kurum/kuruluş ve STK'larla insan kaynaklarının geliştirilmesi kapsamında yapılan ortak faaliyetlere katılımcı sayısı artırılacaktır. *Başarılı yönetici ve öğretmenlerin okul içi ödüllendirilmesi sağlanacaktır. *Öğretmenlerin ilkyardım eğitimi, Robotik kodlama ve Stem eğitimi almaları sağlanacaktır. * Sosyal sorumluluk projeleri yapılacaktır. *Montessori, Waldorf ve Reggio Emilia yaklaşımının okulumuzda yaygınlaştırılmasına çalışılacaktır.								

Tablo 36.d. Amaç, Hedef, Gösterge ve Stratejilere İlişkin Kart -4

Tema II : Eğitim-Öğretime Erişim ve Katılım									
Amaç 3: Öğrencilerin kaliteli eğitime erişimleri fırsat eşitliği temelinde artırılarak tüm gelişim alanlarını kapsayacak şekilde çok yönlü gelişimleri sağlanacaktır.									
Hedef 3.1: Okul öncesi eğitime erişim artırılacaktır.									
Performans Göstergeleri	Hedef Etkisi	Başlangıç Değeri	1. Yıl	2. Yıl	3. yıl	4. Yıl	5. Yıl	İzleme Sıklığı	Rapor Sıklığı
PG 3.1.1: Aday kayıttaki bir sonraki yıl ilkokula başlayacak olan çocuklardan okula kayıt olanların oranı (%)	%50	%31,5	%33	%35	%37,5	%38	%40	Yılda 1 kez	Yılda 1 kez
PG 3.1.2: Tüm dersliklerin doluluk oranı (%)	%30	%88	%89	%90	%92	%94	%95	Yılda 1 kez	Yılda 1 kez
PG 3.1.3: Ebeveynine aile eğitimi verilen okul öncesi çocuk sayısı	%20	%48	%50	%55	%65	%75	%85	6 ayda 1 kez	Yılda 1 kez
Koordinatör Birim	Seçici Kayıt Komisyonu								
İş birliği Yapılacak Birimler	Okul İdaresi Muhtarlıklar								
Riskler	Okul Öncesi eğitimin öneminin fark edilmemesi Ailelerin okul öncesi eğitime bakış açısı								
Stratejiler	S1. Kayıt döneminde bir sonraki yıl ilkokula başlayacak olan çocuklar başta olmak üzere, tüm çocukların aileleri ile iletişime geçilerek okul öncesi eğitime kayıtlı ilgili gerekli bilgilendirme yapılacaktır. S2 Okul öncesi eğitimde ebeveyn bilgilendirme çalışmaları yapılacaktır. S3 Tüm derslikler tam kapasite kullanılacaktır. S4 İhtiyaç dâhilinde (aday kayıttaki fazla çocuk olması durumunda) ikili eğitim uygulaması yapılacaktır. S5 Aileye düşen maliyeti azaltmaya yönelik iş birliği, protokol veya projeler geliştirilecektir.								
Maliyet Tahmini	249.500,00 TL								
Tespitler	*Okul öncesi eğitimde ailelere yönelik destekleyici çalışmalar yapmak *Ailelere yönelik destekleyici çalışmalarla ilgili programlar hazırlayıp stratejiler geliştirmek								
İhtiyaçlar	*Kayıt bölgesinde yer alan öğrencilerin tespiti çalışması yapılacaktır. *Devamsızlık yapan öğrencilerin tespiti ve erken uyarı sistemi için çalışmalar yapılacaktır. *Devamsızlık yapan öğrencilerin velileri ile ve görüşmeler yapılacaktır. *Okula y e n i b a ş l a y a n öğrencilere u y u m e ğ i t i m i verilecektir. *Öğrencilerin devamsızlık yapmasına sebep olan faktörler belirlenerek bunların öğrenciler üzerindeki olumsuz etkisini azaltacak tedbirler alınacaktır. *Okulumuzun fiziki ortamları özel eğitime ihtiyaç duyan bireylerin gereksinimlerine uygun biçimde düzenlenecek ve destek eğitim odasının etkinliği artırılacaktır.								

Tablo 36.e. Amaç, Hedef, Gösterge ve Stratejilere İlişkin Kart -5

Tema III : Eğitim ve Öğretimde Kalite									
Amaç 3: Öğrencilerin kaliteli eğitime erişimleri fırsat eşitliği temelinde artırılarak tüm gelişim alanlarını kapsayacak şekilde çok yönlü gelişimleri sağlanacaktır.									
Hedef 3.2: Okul öncesi eğitiminin niteliği artırılacaktır.									
Performans Göstergeleri	Hedefe Etkisi	Başlangıç Değeri	1. Yıl	2. Yıl	3. yıl	4. Yıl	5. Yıl	İzleme Sıklığı	Rapor Sıklığı
PG 3.2.1: Portfolyo ve/veya e-Portfolyo hazırlanan çocuk oranı (%)	%10	%0	%10	%20	%40	%60	%75	Yılda 1 kez	Yılda 1 kez
PG 3.2.2: Eğitim öğretim yılı süresince açık hava etkinliği yapılan eğitim günü oranı (%)	%20	%60	%70	%80	%85	%90	%95	Yılda 1 kez	Yılda 1 kez
PG 3.2.3: Eğitsel değerlendirme ve tanılama hakkında bilgilendirme yapılan veli sayısı	%10	%30	%35	%40	%45	%50	%60	6 ayda 1 kez	Yılda 1 kez
PG 3.2.4: Eğitsel değerlendirme ve tanılama hakkında bilgilendirme yapılan öğretmen oranı (%)	%10	%100	%100	%100	%100	%100	%100	Yılda 1 kez	Yılda 1 kez
PG 3.2.5: Okul Bahçesinde bulunan Geleneksel oyunlara oyun alanlarının oranı (%)	%10	%20	%30	%40	%50	%60	%60	Yılda 1 kez	Yılda 1 kez
PG 3.2.6: Öğrencilere Yönelik Düzenlenen sosyal-kültürel ve sportif faaliyet sayısı	%20	34	40	45	50	55	60	3 ayda 1 kez	Yılda 1 kez
PG 3.2.7: Personele Yönelik Düzenlenen sosyal-kültürel ve sportif faaliyet sayısı	%10	13	15	20	25	30	35	3 ayda 1 kez	Yılda 1 kez
PG 3.2.8: Velilere Yönelik Düzenlenen sosyal-kültürel ve sportif faaliyet sayısı	%10	11	15	20	25	30	35	3 ayda 1 kez	Yılda 1 kez
Koordinatör Birim	Okul İdaresi								
İş birliği Yapılacak Birimler	Zümre Başkanları Rehberlik Servisi Sosyal Etkinlik Komisyonu İhale Ve Satın Alma Komisyonu Gezi /Etkinlik Yapılacak Kurumlar								
Riskler	*Düzenli devamsızlık yapan öğrenciler *Velilerin okul öncesi eğitime bakış açısı								

	*Okul dışı sosyal etkinliklere öğrenci katılımında güvenlik riskinin var olması *Mali ihtiyaçların teminindeki kaynak yetersizliği
Stratejiler	S1 Bakanlıkça hazırlanan e-Portfolyo sistemine her çocuk için veri girişi gerçekleştirilecektir. S2 Okul öncesi eğitim sürecinde, her gün açık hava etkinliğine yer verilecektir. S3 Okul bahçeleri geleneksel oyunlara uygun şekilde düzenlenecektir. S4 Okul öncesi eğitimde okul-aile iş birliği geliştirilecektir. S5 Sosyal-kültürel ve sportif faaliyet sayısı arttırılacaktır. S5 Eğitsel değerlendirme ve tanılama sürecine yönelik olarak velilere yönelik bilgilendirme çalışmaları yapılması sağlanacaktır.
Maliyet Tahmini	6.018.900,00 TL
Tespitler	*Okul öncesi eğitim standartlarının güncel olmaması *Ailelerin okul öncesi eğitime ilişkin farkındalık düzeyinin yeterince yüksek olmaması *Ailelerin güvenlik kaygısı sebebiyle öğrencileri okul dışı sosyal ve kültürel etkinliklere daha az göndermeleri
İhtiyaçlar	*Sosyal faaliyetler ve geziler arttırılacaktır. *Çocuklara spor sevgisini ve alışkanlığını kazandıracak etkinlikler planlanacaktır. *İlgili kurum ve kuruluşlarla iş birliğinin artırılması sağlanacaktır. *Öğrencilerin sosyal, sportif, kültürel açıdan fırsat eşitliği sağlanacaktır. *Okul bahçelerinde ve diğer eğitim ortamlarında geleneksel oyun alanı ihtiyacı gerekli düzenlemeler yapılarak

4.4. Stratejilerin Belirlenmesi

Stratejilerin Belirlenmesi; Stratejik planlama ekibi tarafından, tüm iç ve dış paydaşların görüş ve önerileri bilimsel yöntemlerle analiz edilerek planlı bir çalışmayla stratejik plan hazırlanmıştır. Bu çalışmalarda izlenen adımlar;

1.Okulun var oluş nedeni (misyon), ulaşmak istenilen nokta (vizyon) belirlenip okulumuzun tüm paydaşlarının görüşleri ve önerileri alındıktan da vizyona ulaşmak için gerekli olan stratejik amaçlar belirlendi. Stratejik amaçlar;

- Okul içinde ve faaliyetlerimiz kapsamında iyileştirilmesi, korunması veya önlem alınması gereken alanlarla ilgili olan stratejik amaçlar,
- Okul içinde ve faaliyetler kapsamında yapılması düşünülen yenilikler ve atılımlarla ilgili olan stratejik amaçlar,
- Yasalar kapsamında yapmak zorunda olduğumuz faaliyetlere ilişkin stratejik amaçlar olarak da ele alındı.

2. Stratejik amaçların gerçekleştirilebilmesi için hedefler konuldu. Hedefler stratejik amaçla ilgili olarak belirlendi. Hedeflerin spesifik, ölçülebilir, ulaşılabilir, gerçekçi, zaman bağlı, sonuca odaklı, açık ve anlaşılabilir olmasına özen gösterildi.

3. Hedeflere uygun belli bir amaca ve hedefe yönelen, başlı başına bir bütünlük oluşturan, yönetilebilir, maliyetlendirilebilir faaliyetler belirlendi. Her bir faaliyet yazılırken; bu faaliyet “amacımıza ulaştırır mı?” sorgulaması yapıldı.

4. Faaliyetlerin gerçekleştirilebilmesi için sorumlu ekipler ve zaman belirtildi.
5. Faaliyetlerin başarısını ölçmek için performans göstergeleri tanımlandı.
6. Strateji, alt hedefler ve faaliyet/projeler belirlenirken yasalar kapsamında yapmak zorunda olunan faaliyetler, paydaşların önerileri, çalışanların önerileri, önümüzdeki dönemde beklenen değişiklikler ve GZFT (SWOT) çalışması göz önünde bulunduruldu.
7. GZFT çalışmasında ortaya çıkan zayıf yanlar iyileştirilmeye, tehditler bertaraf edilmeye; güçlü yanlar ve fırsatlar değerlendirilerek kurumun faaliyetlerinde fark yaratılmaya çalışıldı; önümüzdeki dönemlerde beklenen değişikliklere göre de önlemler alınmasına özen gösterildi.
8. Dijital güvenlik kapsamında okul personeli, öğrenci ve velilerimize yönelik dijital güvenlik ve siber zorbalıkla ilgili eğitimlerin yapılarak güvenli dijital vatandaş olmaları sağlanması hedeflendi.
9. Strateji, Hedef ve Faaliyetler kesinleştikten sonra her bir faaliyetin maliyetlendirilmesi yapıldı.

4.5. Maliyetlendirme

Tablo 37. Tahmini Maliyet Tablosu

AMAÇ VE HEDEF NO	2024	2025	2026	2027	2028	TOPLAM MALİYET
Amaç 1 Hedef 1.1	700.000	900.000	1.154.550	1.500.000	2.000.000	6.254.550
Amaç 1 Hedef 1.2	25.000	26.000	45.000	65.000	75.000	236.000
AMAÇ 1	725.000	926.000	1.199.550	1.565.000	2.075.000	6.490.550
Amaç 2 Hedef 2.1	75.000	75.000	90.000	100.000	100.000	440.000
AMAÇ 2	75.000	75.000	90.000	100.000	100.000	440.000
Amaç 3 Hedef 3.1	22.000	22.500	45.000	65.000	95.000	249.500
Amaç 3 Hedef 3.2	600.000	880.000	1.140.000	1.486.915	1.911.985	6.018.900
AMAÇ 3	622.000	902.500	1.185.000	1.551.915	2.006.985	6.268.400
GENEL YÖNETİM GİDERLERİ	158.000	211.500	274.950	357.435	464.665	1.466.550
TOPLAM MALİYET	1.580.000	2.115.000	2.749.500	3.574.350	4.646.650	14.665.500

ÇAĞDAŞ YAŞAM

5. İZLEME VE DEĞERLENDİRME

ÖĞRETMEN NERİSİVE AKMAN
ANAOKULU



2005

Okulumuz Stratejik Planı izleme ve değerlendirme çalışmalarında 5 yıllık Stratejik Planın izlenmesi ve 1 yıllık gelişim planının izlenmesi olarak ikili bir ayrıma gidilecektir.

Stratejik planın izlenmesinde 6 aylık dönemlerde izleme yapılacak denetim birimleri, il ve ilçe millî eğitim müdürlüğü ve Bakanlık denetim ve kontrollerine hazır halde tutulacaktır.

Yıllık planın uygulanmasında yürütme ekipleri ve eylem sorumlularıyla aylık ilerleme toplantıları yapılacaktır. Toplantıda bir önceki ayda yapılanlar ve bir sonraki ayda yapılacaklar görüşülüp karara bağlanacaktır. İzleme değerlendirmeler aşağıda bulunan tablolara göre yapılacaktır.

Tablo 38: İzleme ve Değerlendirme Tabloları-a

2024-2025 Eğitim Öğretim Yılı Stratejik Plan İzleme ve Değerlendirme Tablosu					
A1	Amaç 1: Okul öncesi eğitim kurumlarının, eğitimin temel ilkeleri doğrultusunda niteliğini arttırmak amacıyla kurumsal kapasite geliştirilecektir.				
H1.1	Hedef 1.1: Okul öncesi eğitim kurumlarında fiziki mekânların okulun ihtiyaç ve hedefleri doğrultusunda iyileştirilmesi sağlanacaktır.				
Hedef 1.1 Performansı	% 62,7				
Sorumlu Birim	Okul İdaresi				
Performans Göstergesi	Hedefe Etkisi	Plan Dönemi Başlangıç Değeri	İzleme Dönemindeki Yıl Sonu Hedeflenen Değer	İzleme Dönemindeki Gerçekleşme Değeri	Performans
PG 1.1.1: Okulda/kurumda iyileştirilen fiziki mekân sayısı	%25	%50	%85		%90
PG 1.1.2:Okulda düzenleme yapılan /açılan derslik sayısı	%25	4	6		%80
PG 1.1.3: Okulda düzenleme yapılan açık hava oyun alanı sayısı	%10	0	1		%0
PG 1.1.4: İyileştirme yapılan kitaplık sayısı	%10	1	1		%50
PG 1.1.5: Okulda düzenleme yapılan atölye sayısı	%10	0	0		%0
PG 1.1.6: Okula bulunan teknolojik alet /büro makinesi sayısı (bilgisayar, TV ekranı, akıllı tahta, fotokopi makinesi, amfi, yazıcı vs)	%20	38	50		%76
Hedefe İlişkin Değerlendirmeler					

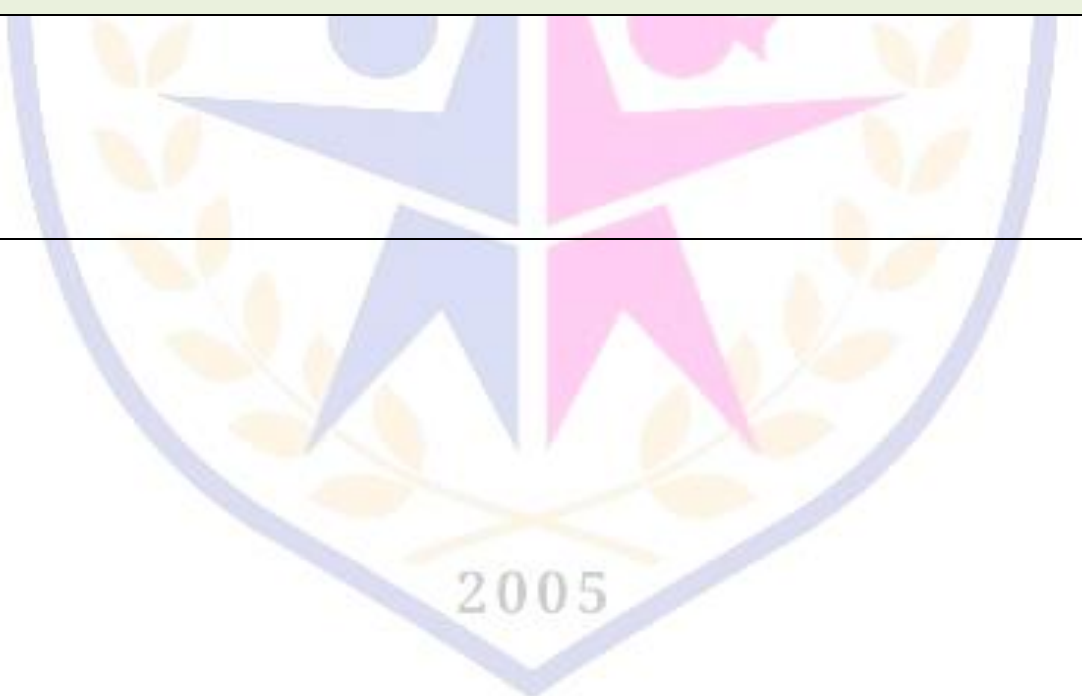
Tablo 38: İzleme ve Değerlendirme Tabloları-b

2024-2025 Eğitim Öğretim Yılı Stratejik Plan İzleme ve Değerlendirme Tablosu					
A1	<u>Amaç 1:</u> Okul öncesi eğitim kurumlarının, eğitimin temel ilkeleri doğrultusunda niteliğini arttırmak amacıyla kurumsal kapasite geliştirilecektir.				
H1.2	<u>Hedef 1.2:</u> Eğitim ve öğretimin sağlıklı ve güvenli bir ortamda gerçekleştirilmesi için okul sağlığı ve güvenliği geliştirilecektir.				
Hedef 1.2 Performansı	% 84,5				
Sorumlu Birim	Rehberlik Servisi				
Performans Göstergesi	Hedefe Etkisi	Plan Dönemi Başlangıç Değeri	İzleme Dönemindeki Yıl Sonu Hedeflenen Değer	İzleme Dönemindeki Gerçekleşme Değeri	Performans
PG 1.2.1: Okulda yaşanan kaza sayısı	%20	1	0		50
PG 1.2.2: Teknoloji bağımlılığıyla mücadele ile ilgili konularda eğitim alan öğretmen sayısı	%10	%100	%100		100
PG 1.2.3: Teknoloji bağımlılığıyla mücadele ile ilgili konularda eğitim alan çocuk sayısı	%10	%85	%95		95
PG 1.2.4:Akran zorbalığı ve siber zorbalıkla ilgili konularda eğitim alan öğretmen sayısı	%10	%90	%100		100
PG 1.2.5: Akran zorbalığı ve siber zorbalıkla ilgili konularda eğitim alan veli sayısı	%10	%48	%85		50
PG 1.2.6:Hijyen, gıda güvenliği, bulaşıcı hastalıklar ile ilgili konularda eğitim alan öğretmen sayısı	%10	%100	%100		100
PG 1.2.7:Hijyen, gıda güvenliği, bulaşıcı hastalıklar ile ilgili konularda eğitim alan destek eğitim personeli sayısı	%10	%100	%100		100
PG 1.2.8:Sivil savunma eğitimlerine katılan öğretmen sayısı	%10	%100	%100		100
PG 1.2.9:Afet ve acil durum tatbikat sayısı	%10	2	4		100
Hedefe İlişkin Değerlendirmeler					

Tablo 38: İzleme ve Değerlendirme Tabloları-c

2024-2025 Eğitim Öğretim Yılı Stratejik Plan İzleme ve Değerlendirme Tablosu					
A2	Amaç 2: Eğitim ve öğretimin niteliğinin geliştirilmesi sağlanacaktır.				
H2.1	Hedef 2.1: Kurum personelinin mesleki gelişimlerinin artırılması sağlanacaktır.				
Hedef 2.1 Performansı	% 48,25				
Sorumlu Birim	Okul Idaresi				
Performans Göstergesi	Hedefe Etkisi	Plan Dönemi Başlangıç Değeri	İzleme Dönemindeki Yıl Sonu Hedeflenen Değer	İzleme Dönemindeki Gerçekleşme Değeri	Performans
PG 2.1.1: Hizmet içi eğitim alan yönetici sayısı	%10	%100	%100		100
PG 2.1.2:Hizmet içi eğitim alan öğretmen sayısı	%10	%100	%100		100
PG 2.1.3:Eğitim alan yardımcı personel sayısı	%5	%50	%100		100
PG 2.1.4:Okul İçi projelere katılım sağlayan öğretmen sayısı	%5	%60	%100		60
PG 2.1.5:Yerel projelere katılım sağlayan öğretmen sayısı	%5	%60	%100		80
PG 2.1.6:Ulusal projelere katılım sağlayan öğretmen sayısı	%5	%60	%100		50
PG 2.1.7:Uluslararası projelere katılım sağlayan öğretmen sayısı	%5	%30	%70		15
PG 2.1.8:Öğretmenlere yönelik düzenlenen eğitim sayısı	%10	2	5		40
PG 2.1.9:Yöneticilere yönelik düzenlenen eğitim sayısı	%10	0	3		40
PG 2.1.10:Yüksek lisans eğitimini tamamlayan yönetici sayısı	%10	1	2		50
PG 2.1.11:Yüksek lisans eğitimini sürdüren yönetici sayısı	%5	0	0		0
PG 2.1.12: Yüksek lisans eğitimini tamamlayan öğretmen sayısı	%10	0	3		0
PG 2.1.13:Yüksek lisans eğitimini sürdüren öğretmen sayısı	%5	0	2		0
PG 2.1.14:Doktora eğitimini sürdüren personel sayısı	%5	0	1		0
Hedefe İlişkin Değerlendirmeler					

Tablo 38: İzleme ve Değerlendirme Tabloları-d

2024-2025 Eğitim Öğretim Yılı Stratejik Plan İzleme ve Değerlendirme Tablosu					
A3	Amaç 3: Öğrencilerin kaliteli eğitime erişimleri fırsat eşitliği temelinde artırılarak tüm gelişim alanlarını kapsayacak şekilde çok yönlü gelişimleri sağlanacaktır.				
H3.1	Hedef 3.1: Okul öncesi eğitime erişim artırılacaktır.				
Hedef 3.1 Performansı	% 48				
Sorumlu Birim	Seçici Kayıt Komisyonu				
Performans Göstergesi	Hedefe Etkisi	Plan Dönemi Başlangıç Değeri	İzleme Dönemindeki Yıl Sonu Hedeflenen Değer	İzleme Dönemindeki Gerçekleşme Değeri	Performans
PG 3.1.1: Aday kayıttaki bir sonraki yıl ilkokula başlayacak olan çocuklardan okula kayıt olanların oranı (%)	%50	%31,5	%40		35
PG 3.1.2:Tüm dersliklerin doluluk oranı (%)	%30	%88	%95		75
PG 3.1.3:Ebeveynine aile eğitimi verilen okul öncesi çocuk sayısı	%20	%48	%85		40
Hedefe İlişkin Değerlendirmeler					
					

Tablo 38: İzleme ve Değerlendirme Tabloları-e

2024-2025 Eğitim Öğretim Yılı Stratejik Plan İzleme ve Değerlendirme Tablosu					
A3	Amaç 3: Öğrencilerin kaliteli eğitime erişimleri fırsat eşitliği temelinde artırılarak tüm gelişim alanlarını kapsayacak şekilde çok yönlü gelişimleri sağlanacaktır.				
H3.2	Hedef 3.2: Okul öncesi eğitiminin niteliği artırılabacaktır.				
Hedef 3.2 Performansı	% 72,5				
Sorumlu Birim	Okul İdaresi				
Performans Göstergesi	Hedefe Etkisi	Plan Dönemi Başlangıç Değeri	İzleme Dönemindeki Yıl Sonu Hedeflenen Değer	İzleme Dönemindeki Gerçekleşme Değeri	Performans
PG 3.2.1: Portfolyo ve/veya e-Portfolyo hazırlanan çocuk oranı (%)	%10	%0	%75		100
PG 3.2.2:Eğitim öğretim yılı süresince açık hava etkinliği yapılan eğitim günü oranı (%)	%20	%60	%95		85
PG 3.2.3:Eğitsel değerlendirme ve tanılama hakkında bilgilendirme yapılan veli sayısı	%10	%30	%60		30
PG 3.2.4:Eğitsel değerlendirme ve tanılama hakkında bilgilendirme yapılan öğretmen oranı (%)	%10	%100	%100		100
PG 3.2.5:Okul Bahçesinde bulunan Geleneksel oyunlara oyun alanlarının oranı (%)	%10	%20	%60		25
PG 3.2.6:Öğrencilere Yönelik Düzenlenen sosyal-kültürel ve sportif faaliyet sayısı	%20	34	60		100
PG 3.2.7:Personele Yönelik Düzenlenen sosyal-kültürel ve sportif faaliyet sayısı	%10	13	35		60
PG 3.2.8:Velilere Yönelik Düzenlenen sosyal-kültürel ve sportif faaliyet sayısı	%10	11	35		40
Hedefe İlişkin Değerlendirmeler					

6. TABLOLAR DİZİNİ

ÇAĞDAŞ YAŞAM



2005

TABLolar DİZİN

- 1.1. Tablo 1. Strateji Geliştirme Kurulu ve Stratejik Plan Ekibi Tablosu
- 2.3. Tablo 2. Yasal Yükümlülükler ve Mevzuat Analizi Tablosu
- 2.4. Tablo 3. Üst Politika Belgeleri Analizi Tablosu
- 2.5. Tablo 4. Faaliyet Alanlar/Ürün ve Hizmetler Tablosu
- 2.6. Tablo 5- Paydaş Listesi
- 2.6. Tablo 6- Öğrenci Memnuniyet Anketi Sonuçları
- 2.6. Tablo 7- Okul Çalışanları Memnuniyet Anketi Sonuçları
- 2.6. Tablo 8- Veli Çalışanları Memnuniyet Anketi Sonuçları
- 2.7.1. Tablo 9: Okul/Kurum İçi Analiz İçerik Tablosu
- 2.7.2.1. Tablo 10. 2023-2024 Eğitim Öğretim Yılı Kurumdaki Mevcut Yönetici Sayısı
- 2.7.2.1. Tablo 11. Kurum Yöneticilerinin Eğitim Durumları
- 2.7.2.1. Tablo 12. İdari Personelin Hizmet İçi Eğitim Programı
- 2.7.2.2. Tablo 13. 2023-2024 Eğitim-Öğretim Yılı Kurumdaki Mevcut Öğretmen Sayısı
- 2.7.2.2. Tablo 14. Öğretmenlerin Eğitim Durumları
- 2.7.2.2. Tablo 15. Öğretmenlerin katıldığı Hizmet-İçi Programlar
- 2.7.2.4. Tablo 16. Destek Personele İlişkin Bilgiler
- 2.7.2.5. Tablo 17. Örgütsel Yapı
- 2.7.2.5 Tablo 18. Okul/Kurumlarda Oluşturulan Komisyon ve Kurullar
- 2.7.3. Tablo 19: Teknolojik Kaynaklar Tablosu
- 2.7.4. Tablo 20. Kaynak Tablosu
- 2.7.4. Tablo 21. Harcama Kalemleri
- 2.7.4. Tablo 22. Gelir-Gider Tablosu
- 2.7.5. Tablo 23. 2023-2024 Yılı Kurumdaki Mevcut Yönetici Sayısı
- 2.7.5. Tablo 24. 2023-2024 Yılı Kurumdaki Mevcut Öğretmen Sayısı
- 2.7.5. Tablo 25. 2023-2024 Yılı Kurumdaki Mevcut Hizmetli/ Memur Sayısı
- 2.7.5. Tablo 26. 2023-2024 Yılı Okul/Kurum Rehberlik Hizmetleri
- 2.7.5. Tablo 27. Okul/Kurumun Fiziki Altyapısı
- 2.7.5. Tablo 28. Karşılaştırmalı Öğretmen/Öğrenci Durumu (2024)
- 2.7.5. Tablo 29. Öğrenci Sayısına İlişkin Bilgiler (Geçmiş Yıllar)
- 2.7.5. Tablo 30.Yıllara göre Öğrenci Durumu (Geçmiş Yıllar)
- 2.7.5. Tablo 31.Yıllara Göre Etkinlikler

- 2.8. Tablo 32. PESTLE Analiz Tablosu
- 2.9. Tablo 33. GZFT Listesi
- 2.10. Tablo 34. Temaların Belirlenmesi
- 2.10. Tablo 35. Gelişim ve Sorun Alanlarımız
- 4.3. Tablo 36.a. Amaç, Hedef, Gösterge ve Stratejilere İlişkin Kart -1
- 4.3. Tablo 36.b. Amaç, Hedef, Gösterge ve Stratejilere İlişkin Kart -2
- 4.3. Tablo 36.c. Amaç, Hedef, Gösterge ve Stratejilere İlişkin Kart -3
- 4.3. Tablo 36.d. Amaç, Hedef, Gösterge ve Stratejilere İlişkin Kart -4
- 4.3. Tablo 36.e. Amaç, Hedef, Gösterge ve Stratejilere İlişkin Kart -5
- 4.5. Tablo 37. Tahmini Maliyet Tablosu
- 5. Tablo 38: İzleme ve Değerlendirme Tabloları-a
- 5. Tablo 38: İzleme ve Değerlendirme Tabloları-b
- 5. Tablo 38: İzleme ve Değerlendirme Tabloları-c
- 5. Tablo 38: İzleme ve Değerlendirme Tabloları-d
- 5. Tablo 38: İzleme ve Değerlendirme Tabloları-e

